

MIMP | **CONTIGO**
Ministerio de la Mujer y
Poblaciones Vulnerables

Programa Nacional
contra la **Violencia**
Familiar y Sexual
en cifras **2014**



El Programa Nacional contra la Violencia Familiar y Sexual en Cifras 2014

El Programa Nacional contra la Violencia Familiar y Sexual en cifras 2014
Ministerio de la Mujer y Poblaciones Vulnerables
MIMP

Ministra de la Mujer y Poblaciones Vulnerables
Marcela Patricia María Huaita Alegre

Viceministra de la Mujer
Ana María Alejandra Mendieta Trefogli

Directora Ejecutiva del Programa Nacional
contra la Violencia Familiar y Sexual
Aurora Amparo Muguruza Minaya

Directora II (e) de la Unidad de Generación de
Información y Gestión del Conocimiento
Olga Teodora Bardales Mendoza

Elaboración
Equipo de Información y Comunicación:
Marleny Llanos Condori
Orlando Angulo Lopez
Anthony Christian Gamarra Cajavilca

Diseño y diagramación
www.creativa21.com

Hecho el depósito legal en la Biblioteca Nacional
del Perú N° 2015-12187
Ley 26905 - Biblioteca Nacional del Perú

Primera edición
Setiembre de 2015
Tiraje: 500 ejemplares

Imprenta: Bracamonte Heredia Gustavo Adolfo
Dirección: Residencial Sta. Cruz S-205 San Isidro

Ministerio de la Mujer y Poblaciones Vulnerables
MIMP
Jr. Camaná 616, Lima - www.mimp.gob.pe

Introducción

La violencia familiar y la violencia sexual constituyen una grave violación a los derechos humanos y son un obstáculo para el desarrollo económico, político, social y cultural de nuestro país. Asimismo, son expresiones de discriminación, exclusión e inequidad, especialmente hacia las mujeres, niños, niñas, personas adultas mayores y personas con discapacidad.

Responden a factores culturales, sociales, políticos, jurídicos y económicos que deben ser abordados a través de políticas integrales que comprometan al Estado como a la sociedad en su conjunto. Su disminución está estrechamente vinculada a la aplicación de políticas de prevención y cambio de patrones socioculturales, dado que ésta se reproduce socialmente y se transmite de generación en generación multiplicando así sus efectos.

La Encuesta Demográfica y de Salud Familiar (ENDES)¹ señala que un 33,1% de mujeres alguna vez unidas experimentaron violencia física y/o sexual por parte del esposo o compañero alguna vez desde los 15 años. Asimismo, señala que solo un 24,2% de las mujeres entrevistadas buscaron ayuda alguna institución cuando fueron maltratadas .

Con Decreto Supremo N° 008-2001-PROMUDEH, de fecha 26 de abril del 2001, se incluye dentro del organigrama del MIMP (Ex MIMDES) al

Programa Nacional contra la Violencia Familiar y Sexual, como órgano encargado de diseñar y ejecutar a nivel nacional acciones y políticas de prevención, atención y apoyo a las personas involucradas en hechos de violencia familiar y sexual.

Su creación responde a una estrategia concebida para dar cumplimiento a los compromisos internacionales asumidos por el Estado peruano con la suscripción de tratados internacionales de protección de Derechos Humanos, entre los cuales podemos mencionar a la Convención para la Eliminación de todas las Formas de Discriminación contra la Mujer; Convención Interamericana para Prevenir, Erradicar y Sancionar la Violencia contra la Mujer y la Convención de los Derechos del Niño, así como diseñar y ejecutar políticas orientadas a contribuir a la reducción progresiva de la violencia de género y en especial la violencia familiar y sexual, al considerarlas las modalidades de mayor prevalencia.

Con el presente documento ponemos a su disposición las principales cifras estadísticas que permiten conocer la magnitud y características de la violencia familiar y la violencia sexual de los registros administrativos del PNCVFS aportando así a la comprensión de esta problemática y constituyéndose como una línea de base, pública y confiable para la toma de decisiones.

¹ENCUESTA DEMOGRÁFICA Y DE SALUD FAMILIAR. 2014. INEI.



El Programa Nacional contra la Violencia Familiar y Sexual

El Programa Nacional contra la Violencia Familiar y Sexual (PNCVFS) es una Unidad Ejecutora del Ministerio de la Mujer y Poblaciones Vulnerables (MIMP) creado a través del Decreto Supremo N° 008-2001-PROMUDEH el 26 de abril del año 2001. Su finalidad es contribuir a la reducción de la alta prevalencia de la violencia familiar y sexual en el país.

El Programa Nacional contra la Violencia Familiar y Sexual promueve el respeto de los derechos de hombres y mujeres. Considera como derecho fundamental una vida libre de violencia, por lo que emprende acciones efectivas de protección y prevención en la sociedad. Las mujeres, niños, niñas, adolescentes, personas adultas mayores y personas con discapacidad son su público objetivo.

Para reducir la violencia en el país, desarrolla tres líneas de acción:



Atención especializada frente a la violencia familiar y sexual

Prevención frente a la violencia familiar y sexual y promoción de relaciones democráticas entre varones y mujeres

Generación de información y gestión del conocimiento.



El Programa Nacional contra la Violencia Familiar y Sexual cuenta con los servicios y estrategias siguientes:

- ▶ Centros Emergencia Mujer (CEM) 8 - 49
Casos atendidos
Acciones preventivas promocionales
Violencia feminicida
- ▶ Línea de orientación telefónica 100 50 - 69
- ▶ Servicio de Atención Urgente (SAU) 70 - 79
- ▶ Chat 100 80 - 89
- ▶ Centro de Atención Institucional frente a la Violencia Familiar (CAI) 90 - 97
- ▶ Estrategia Rural 98 - 102



CENTRO EMERGENCIA MUJER PERIODO 2014



Los Centros Emergencia Mujer

Los Centros Emergencia Mujer (CEM) son servicios públicos especializados, interdisciplinarios y gratuitos, que brindan atención integral para contribuir a la protección, recuperación y acceso a la justicia de las personas afectadas por hechos de violencia familiar y sexual. Realizan acciones de prevención, promoción de una cultura democrática y respeto a los derechos humanos ¹.

Los CEM se organizan en áreas profesionales a disposición de las víctimas de violencia familiar y sexual que requieren atención especializada. Tienen las siguientes áreas de atención:

- Admisión
- Psicología
- Legal
- Social
- Prevención y Promoción



Admisión



Psicología



Legal



Social



Promoción

¹Guía de Atención Integral de los Centros Emergencia Mujer, aprobada por RM N° 185-2009-MIMDES el 18 de mayo del 2009.

CENTRO EMERGENCIA MUJER

PERIODO 2014

El Programa Nacional
contra la Violencia Familiar
y Sexual en cifras 2014

CASOS ATENDIDOS

COBERTURA DE LOS CENTROS EMERGENCIA MUJER

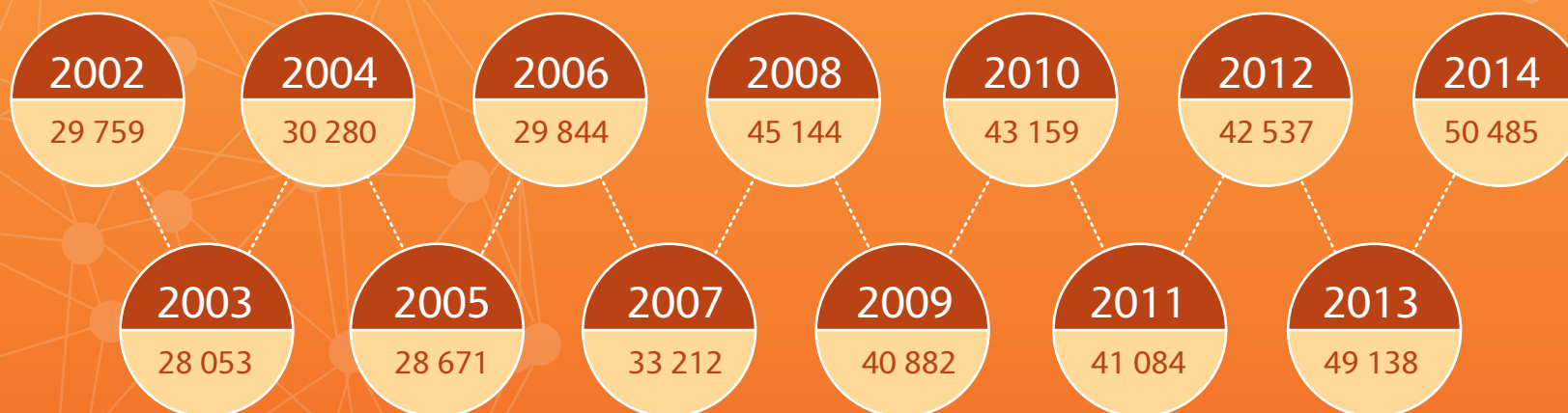
Nº	Región	Número de PROVINCIAS a nivel Nacional	Número de PROVINCIAS con algún CEM	Número de CEM	% de cobertura según PROVINCIA
1	AMAZONAS	7	6	6	85,7%
2	ANCASH	20	17	18	85,0%
3	APURÍMAC	7	7	7	100,0%
4	AREQUIPA	8	8	9	100,0%
5	AYACUCHO	11	11	12	100,0%
6	CAJAMARCA	13	13	13	100,0%
7	CALLAO	1	1	4	100,0%
8	CUSCO	13	12	15	92,3%
9	HUANCAVELICA	7	7	7	100,0%
10	HUÁNUCO	11	11	11	100,0%
11	ICA	5	5	7	100,0%
12	JUNÍN	9	9	11	100,0%
13	LA LIBERTAD	12	11	13	91,7%
14	LAMBAYEQUE	3	3	3	100,0%
15	LIMA	10	10	31	100,0%
16	LORETO	8	7	8	87,5%
17	MADRE DE DIOS	3	3	3	100,0%
18	MOQUEGUA	3	3	3	100,0%
19	PASCO	3	3	4	100,0%
20	PIURA	8	8	8	100,0%
21	PUNO	13	13	13	100,0%
22	SAN MARTIN	10	10	10	100,0%
23	TACNA	4	4	4	100,0%
24	TUMBES	3	3	3	100,0%
25	UCAYALI	4	3	3	75,0%
Total general		196	188	226	95,9%

Fuente: Programa Nacional contra la Violencia Familiar y Sexual

Personas atendidas en los Centros Emergencia Mujer por hechos de violencia familiar y sexual

Periodo: 2002-2014

Los registros estadísticos de atención en los CEM se implementaron en el año 2002. En el período 2002 al 2014 se han atendido a **492 248** personas afectadas por violencia familiar y sexual.



CENTRO EMERGENCIA MUJER

PERIODO 2014

El Programa Nacional
contra la Violencia Familiar
y Sexual en cifras 2014

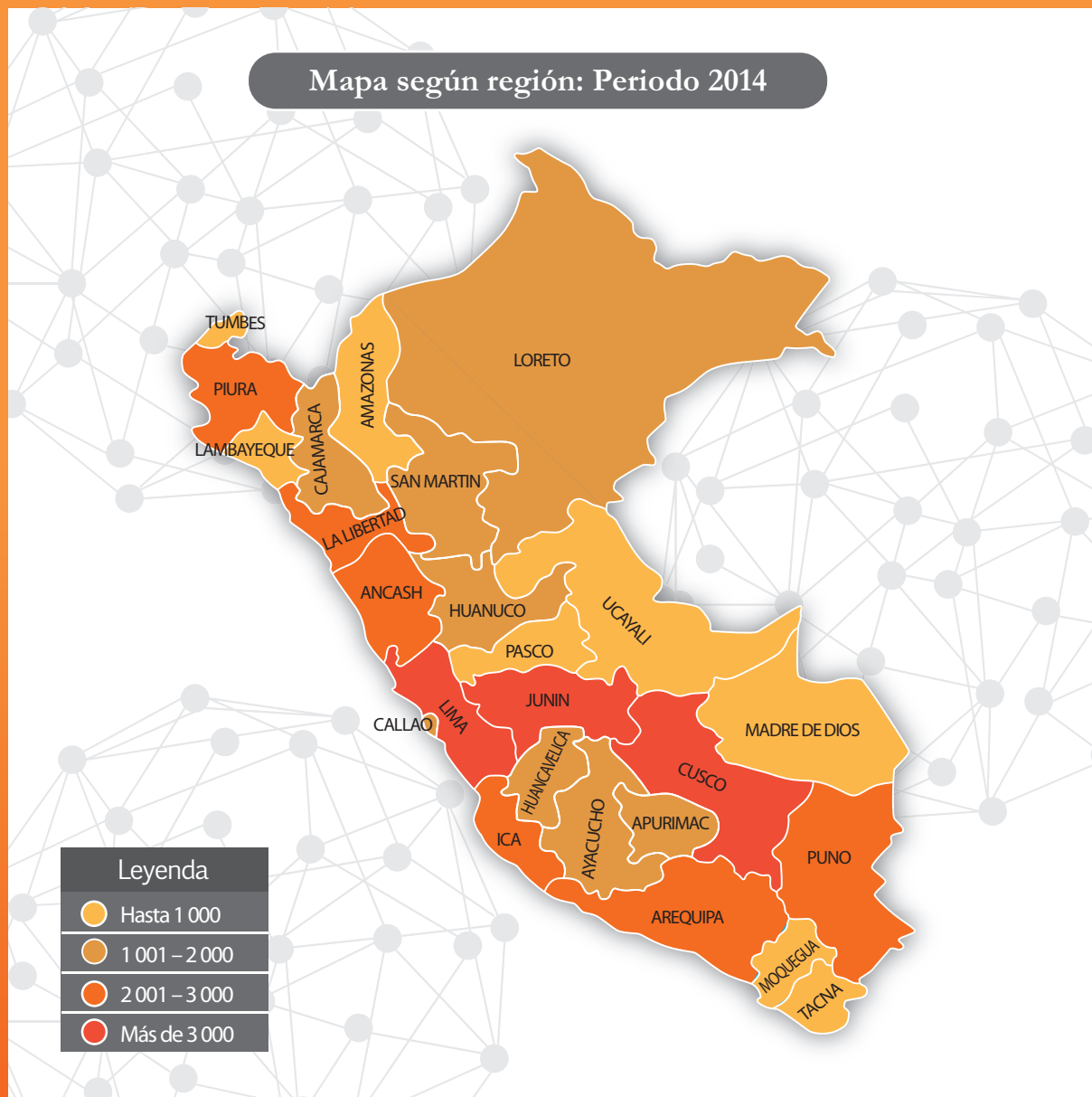
CASOS ATENDIDOS

Personas atendidas en los CEM por hechos de violencia familiar y sexual según región

Periodo 2014

Nº	Región	Total
1	LIMA	11 457
2	CUSCO	4 088
3	JUNÍN	3 898
4	LA LIBERTAD	2 853
5	PUNO	2 392
6	AREQUIPA	2 371
7	ANCASH	2 363
8	ICA	2 237
9	PIURA	2 154
10	SAN MARTIN	1 990
11	AYACUCHO	1 976
12	CAJAMARCA	1 753
13	HUÁNUCO	1 382
14	LORETO	1 352
15	CALLAO	1 326
16	HUANCAVELICA	1 161
17	APURÍMAC	1 117
18	AMAZONAS	856
19	PASCO	709
20	TACNA	687
21	MOQUEGUA	654
22	UCAYALI	640
23	LAMBAYEQUE	547
24	MADRE DE DIOS	312
25	TUMBES	210
Total		50 485

Mapa según región: Periodo 2014



Mes en que las personas usuarias acuden al CEM



Día en que las personas usuarias acuden al CEM

Día	Casos	%
LUNES	12 272	24,3
MARTES	10 523	20,8
MIÉRCOLES	9 950	19,7
JUEVES	9 223	18,3
VIERNES	8 409	16,7
SABADO	43	00,1
DOMINGO	65	00,1
Total	50 485	100,0

Lunes es el día en el que acuden más personas a los CEM

CENTRO EMERGENCIA MUJER

PERIODO 2014

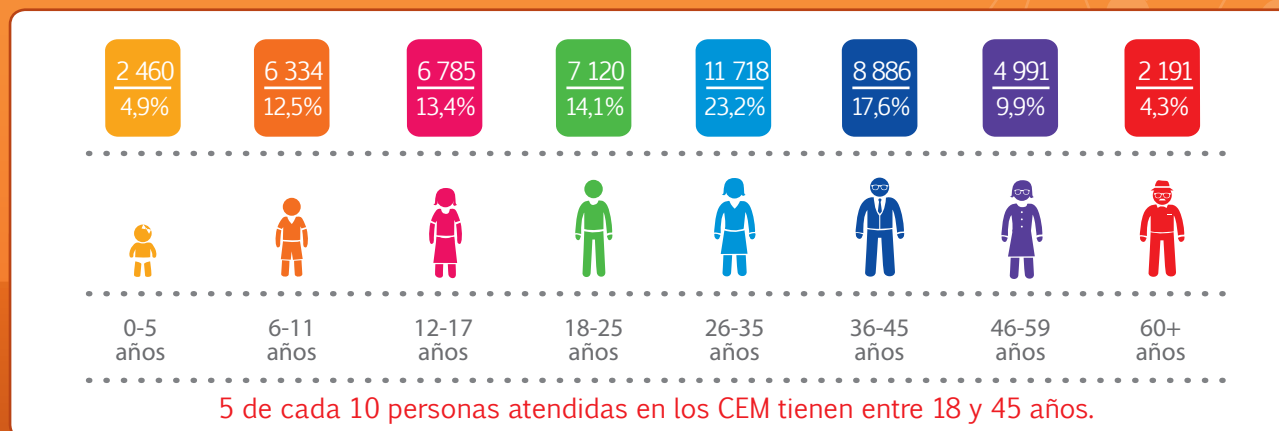
El Programa Nacional
contra la Violencia Familiar
y Sexual en cifras 2014

CASOS ATENDIDOS

Sexo de las personas atendidas en los Centros Emergencia Mujer



Grupos de Edad de las personas atendidas en el CEM



TOTAL | 50 485 | 100,0%
personas

TIPO DE VIOLENCIA SUFRIDA POR LAS PERSONAS ATENDIDAS EN LOS CEM

TOTAL | 50 485
Personas
100,0%

Violencia psicológica



Violencia física



Violencia sexual



5 de cada 10 personas atendidas en los CEM ha sido víctima de violencia psicológica.

VÍCTIMA VIVE CON LA PERSONA AGRESORA

TOTAL | 50 485
Personas
100,0%



5 de cada 10 personas atendidas en los CEM vive con la persona agresora.

CENTRO EMERGENCIA MUJER

PERIODO 2014

El Programa Nacional
contra la Violencia Familiar
y Sexual en cifras 2014

CASOS ATENDIDOS

VÍCTIMA DE 14 AÑOS
A MÁS TRABAJA DE
MANERA REMUNERADA

TOTAL

39 332
Personas

100,0%

SI

14 906
37,9%

NO

24 426
62,1%

4 de cada 10 personas de 14 años a más atendidas en los CEM trabaja de manera remunerada

Mujeres en situación de embarazo víctimas de violencia familiar y sexual según grupo de edad

Periodo 2014



TOTAL | 1 575 | 100,0%
personas

CENTRO EMERGENCIA MUJER

PERIODO 2014

El Programa Nacional
contra la Violencia Familiar
y Sexual en cifras 2014

CASOS ATENDIDOS

VECES QUE SUFRIÓ AGRESIÓN

TOTAL

50 485
Personas
100,0%



4 907
9,7%



45 559
90,2%



19
0,1%

9 de cada 10 personas atendidas en los CEM fue agredido/a en más de una oportunidad.

PERSONAS CON DISCAPACIDAD FÍSICA O MENTAL VÍCTIMAS DE VIOLENCIA FAMILIAR Y SEXUAL SEGÚN TIPO DE VIOLENCIA

TOTAL

812
Personas
100,0%

Violencia psicológica



Violencia física



Violencia sexual



3 de cada 10 personas con discapacidad física o mental fueron víctimas de violencia sexual.

Principal agresor de las personas atendidas en los CEM:



	Madre Padre	Madrastra Padrastro	Familiar	Persona conocida (*)	Persona desconocida	
	9 132	664	1 165	129	7	Total: 11 097
	3 86	435	1 167	2 124	370	Total: 4 482
Total	9 518	1 099	2 332	2 253	377	Total: 15 579



	Pareja/expareja	Familiar	Persona conocida (*)	Persona desconocida	
	26 467	4 921	115	6	Total: 31 509
	283	283	491	149	Total: 1 206
Total	26 750	5 204	606	155	Total: 32 715



	Pareja/expareja	Hijos/as	Familiar	Persona conocida (*)	Persona desconocida	
	554	878	708	10	2	Total: 2 152
	1	0	11	20	7	Total: 39
Total	555	878	719	30	9	Total: 2 191

Violencia psicológica/física Violencia sexual

*Persona conocida: amigo/a, vecino/a, profesor/a, enamorado/a, pareja sexual, pretendiente, compañero/a de trabajo, etc.

CENTRO EMERGENCIA MUJER

PERIODO 2014

El Programa Nacional
contra la Violencia Familiar
y Sexual en cifras 2014

CASOS ATENDIDOS

SEXO DE LAS PRESUNTAS PERSONAS AGRESORAS

TOTAL

50 485
Personas
100,0%

Mujer



Hombre



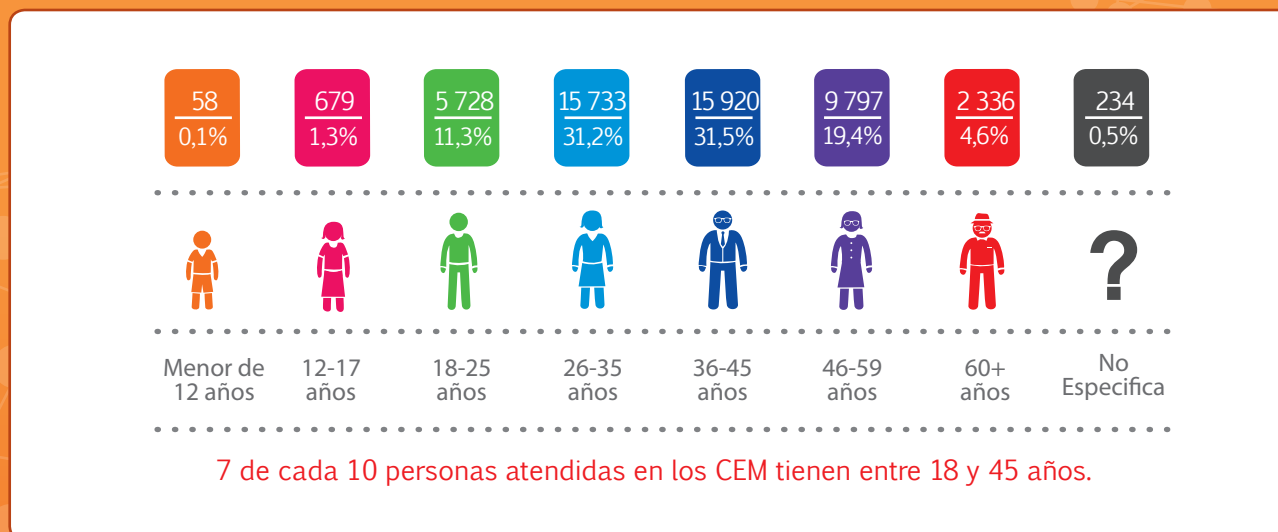
No Especifica



9 de cada 10 agresores son hombres

Grupos de edad de las presuntas personas agresoras

Periodo 2014



TOTAL 50 485 personas 100,0%

CENTRO EMERGENCIA MUJER

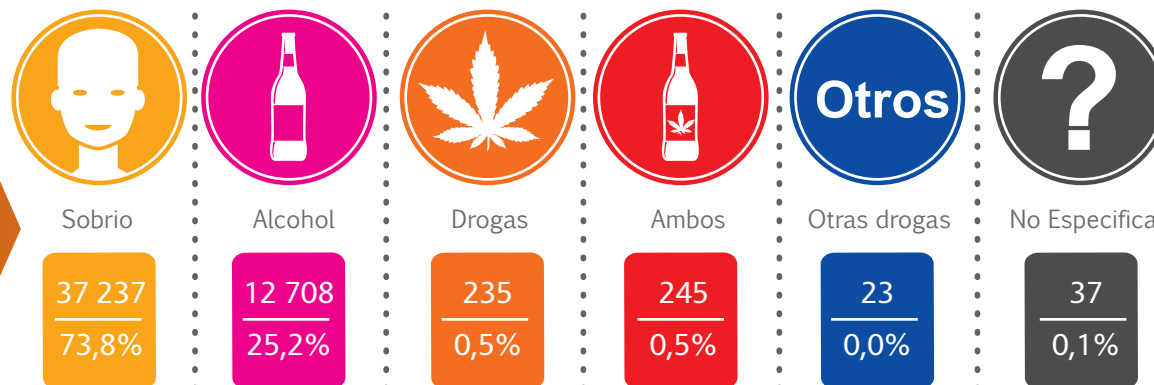
PERIODO 2014

El Programa Nacional
contra la Violencia Familiar
y Sexual en cifras 2014

CASOS ATENDIDOS

CONSUMO DE ALCOHOL Y DROGAS POR PARTE DE LA PERSONA AGRESORA EN LA ÚLTIMA AGRESIÓN

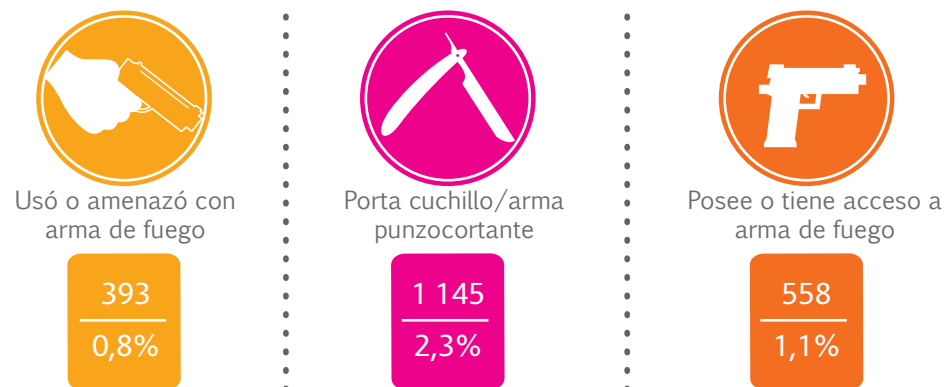
TOTAL | 50 485
Personas
100,0%



3 de cada 10 personas agresoras consumieron alcohol en la ultima agresión a la víctima

ACCESO/PORTA ARMA DE FUEGO O CUCHILLO/ARMA PUNZOCORTANTE POR PARTE DE LA PRESUNTA PERSONA AGRESORA

TOTAL | 50 485
Personas
100,0%



Porcentaje calculado respecto de total de casos atendidos. Respuesta múltiple.

LA PRESUNTA PERSONA
AGRESORA TIENE ANTECEDENTES
POLICIALES/JUDICIALES

TOTAL

50 485
Personas

100,0%

SI TIENE

4 406
8,7%

NO TIENE

43 035
85,2%

NO
ESPECIFICA

3 044
6,0%

1 de cada 10 personas agresoras tiene antecedentes policiales o judiciales.

CENTRO EMERGENCIA MUJER

PERIODO 2002 - 2014

El Programa Nacional
contra la Violencia Familiar
y Sexual en cifras 2014

CASOS ATENDIDOS

Atención especializada brindada a las personas atendidas en los Centros Emergencia Mujer

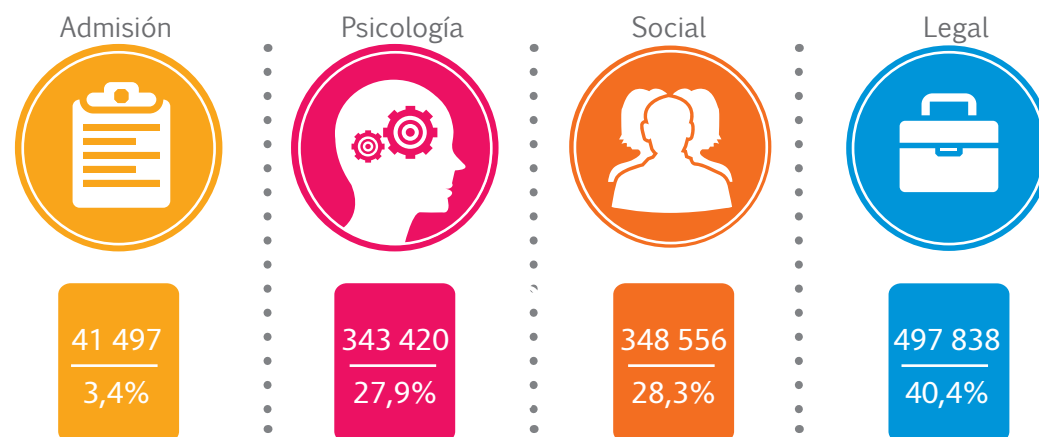
Periodo 2002-2014

Desde el año 2002 al 2014 se han brindado **6 940 104** atenciones especializadas en las áreas psicología, legal y social a las personas víctimas de violencia familiar o sexual que acudieron a los Centros Emergencia Mujer.



ATENCIÓN ESPECIALIZADA BRINDADA A LAS PERSONAS ATENDIDAS EN LOS CEM SEGÚN ÁREA DE ATENCIÓN

TOTAL | 1 231 311
Personas
.....
100,0%



4 de cada 10 atenciones especializadas que se brindaron en los CEM han correspondido al área legal

CENTRO EMERGENCIA MUJER

PERIODO 2004 - 2014

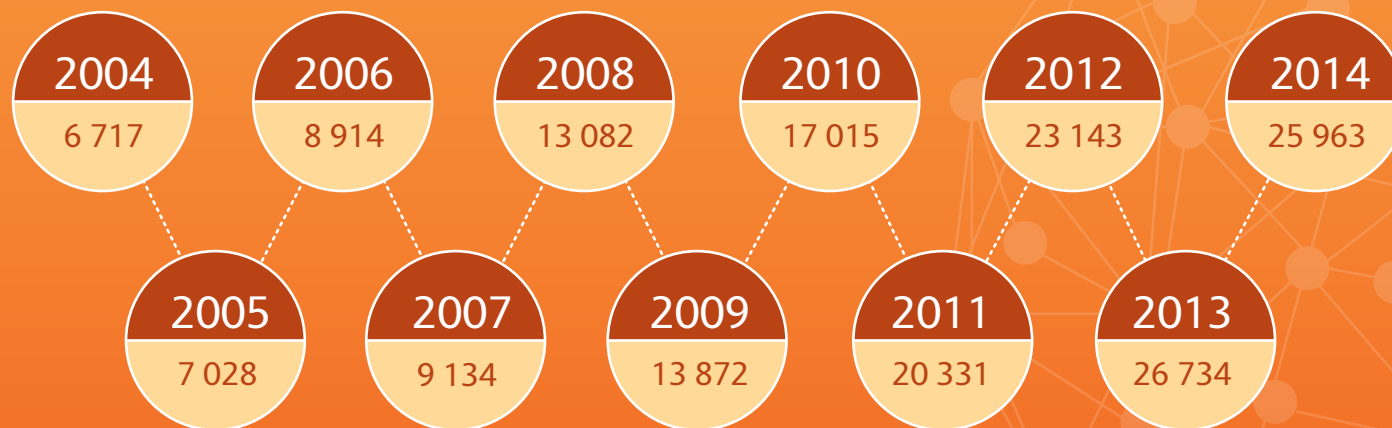
El Programa Nacional
contra la Violencia Familiar
y Sexual en cifras 2014

ACCIONES PREVENTIVAS PROMOCIONALES

Acciones Preventivas Promocionales contra la violencia familiar y sexual:

Periodo 2004-2014

Desde el año 2004 al 2014 se han realizado **171 933** acciones preventivas promocionales contra la violencia familiar y sexual

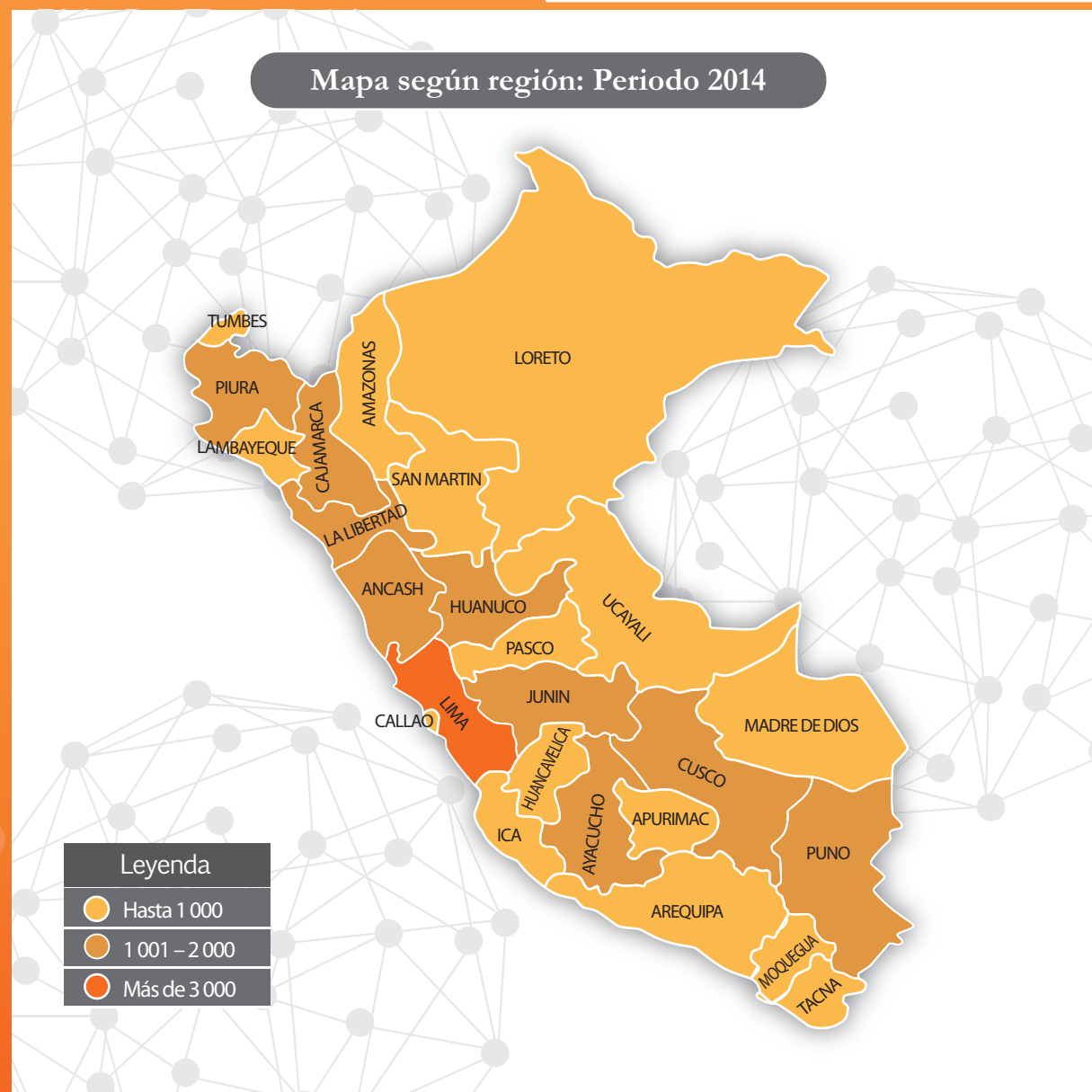


Acciones preventivas promocionales realizadas contra la violencia familiar y sexual en los CEM según región.

Periodo 2014

Nº	Región	Acciones Preventivas Promocionales
1	AMAZONAS	721
2	ANCASH	1 388
3	APURÍMAC	554
4	AREQUIPA	981
5	AYACUCHO	1 141
6	CAJAMARCA	1 040
7	CALLAO	750
8	CUSCO	1 463
9	HUANCAVELICA	779
10	HUÁNUCO	1 060
11	ICA	852
12	JUNÍN	1 926
13	LA LIBERTAD	1 458
14	LAMBAYEQUE	700
15	LIMA	4 596
16	LORETO	723
17	MADRE DE DIOS	227
18	MOQUEGUA	346
19	PASCO	685
20	PIURA	1 093
21	PUNO	1 384
22	SAN MARTIN	947
23	TACNA	781
24	TUMBES	171
25	UCAYALI	197
Total		25 963

Mapa según región: Periodo 2014



CENTRO EMERGENCIA MUJER

PERIODO 2004 - 2014

El Programa Nacional
contra la Violencia Familiar
y Sexual en cifras 2014

ACCIONES PREVENTIVAS PROMOCIONALES

Personas informadas y sensibilizadas frente a la violencia familiar y sexual en los Centros Emergencia Mujer

Periodo 2004-2014

Desde el año 2004 al 2014 se ha informado y sensibilizado a **8 061 442** personas en temas de prevención de la violencia familiar y sexual mediante acciones preventivas promocionales.

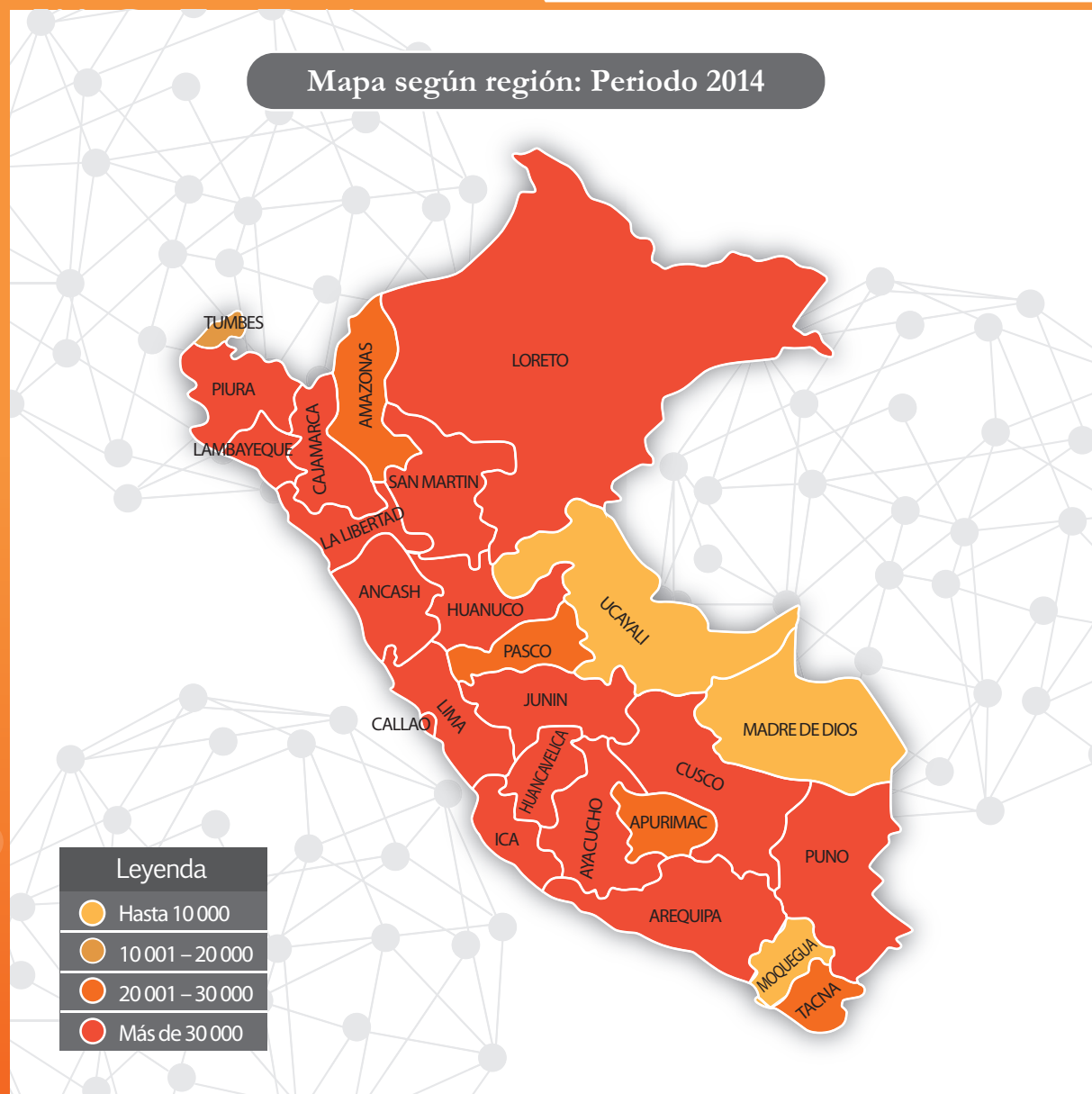


Personas informadas y sensibilizadas frente a la violencia familiar y sexual en los CEM según región.

Periodo 2014

Nº	Región	Personas informadas y sensibilizadas
1	AMAZONAS	24 640
2	ANCASH	59 726
3	APURÍMAC	28 176
4	AREQUIPA	56 169
5	AYACUCHO	66 858
6	CAJAMARCA	49 651
7	CALLAO	39 825
8	CUSCO	89 147
9	HUANCAVELICA	45 459
10	HUÁNUCO	51 227
11	ICA	40 948
12	JUNÍN	71 630
13	LA LIBERTAD	62 984
14	LAMBAYEQUE	34 639
15	LIMA	246 003
16	LORETO	33 992
17	MADRE DE DIOS	8 616
18	MOQUEGUA	9 382
19	PASCO	20 530
20	PIURA	50 901
21	PUNO	63 638
22	SAN MARTIN	54 518
23	TACNA	23 540
24	TUMBES	10 591
25	UCAYALI	8 940
Total		1 251 730

Mapa según región: Periodo 2014



CENTRO EMERGENCIA MUJER

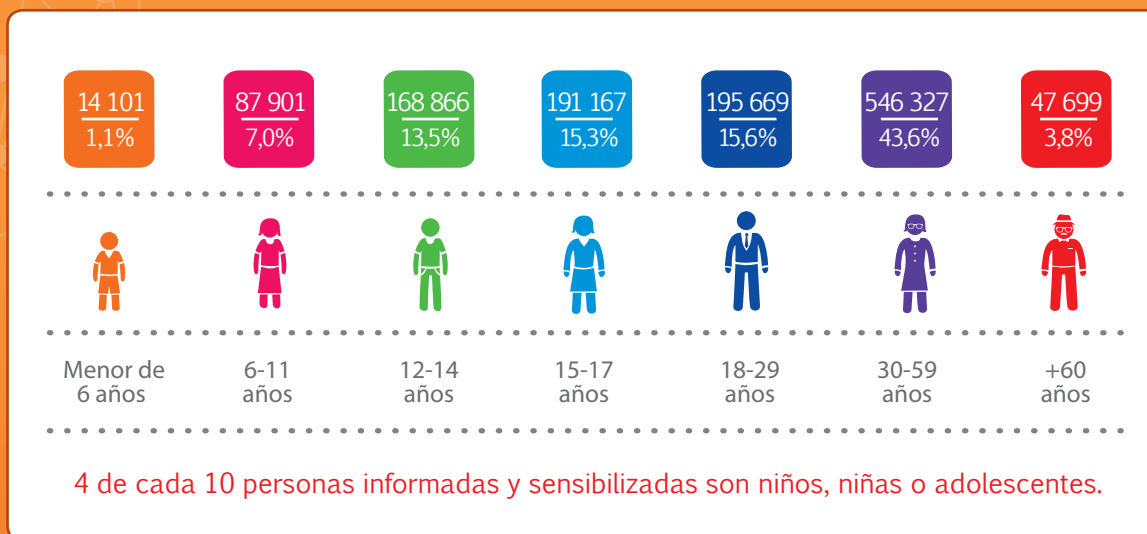
PERIODO 2014

El Programa Nacional
contra la Violencia Familiar
y Sexual en cifras 2014

ACCIONES PREVENTIVAS PROMOCIONALES

Personas informadas y sensibilizadas frente a la violencia familiar y sexual en los CEM según grupo de edad

Periodo 2014



TOTAL | 1 251 730 | 100,0%
personas

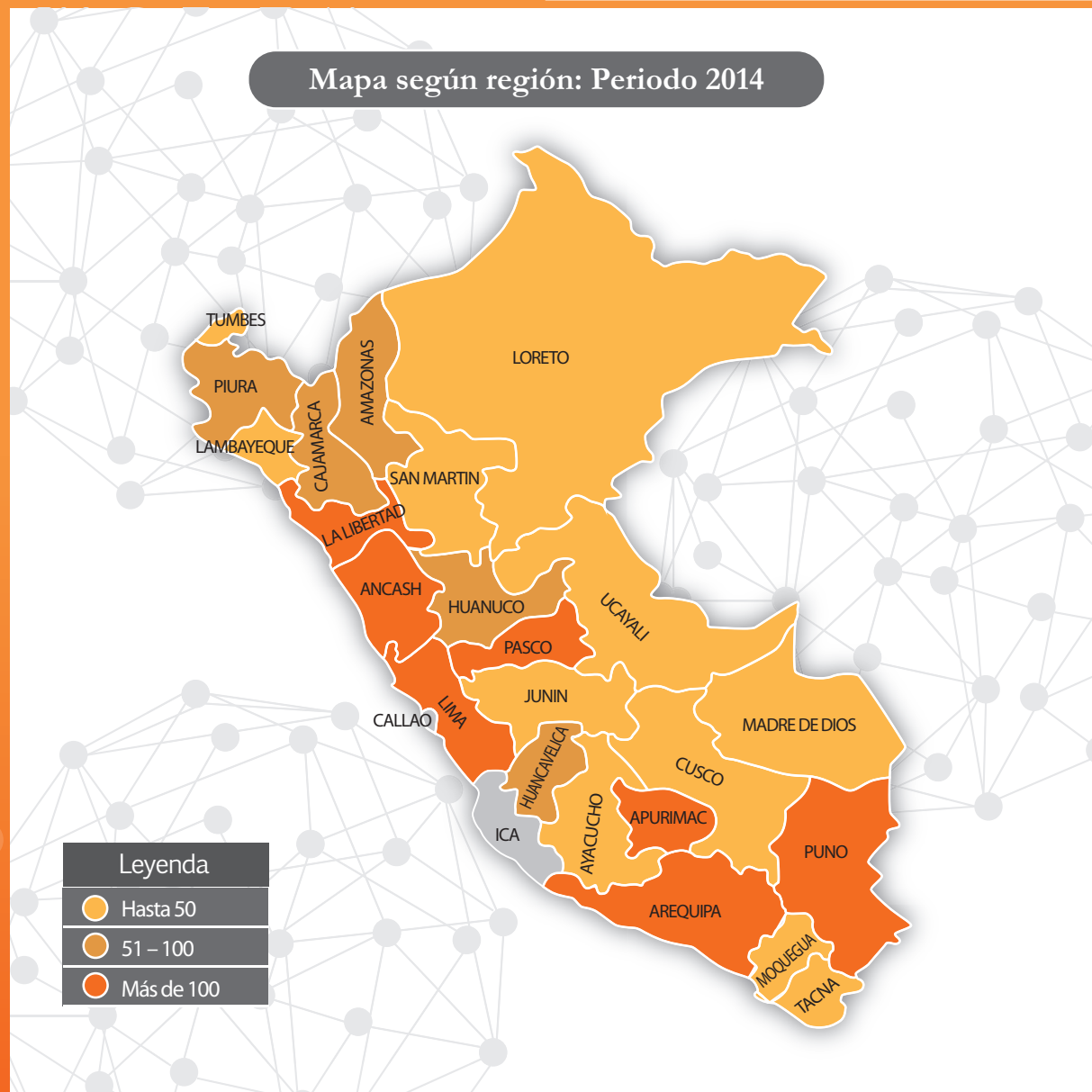
Personas beneficiadas en la formación de colectivos universitarios o de educación superior, según región

Periodo 2014

Nº	Región	Colectivos universitarios o de educación superior
1	ANCASH	102
2	AMAZONAS	87
3	APURÍMAC	143
4	AREQUIPA	140
5	AYACUCHO	49
6	CAJAMARCA	88
7	CUSCO	23
8	HUANCAVELICA	85
9	HUÁNUCO	94
10	JUNÍN	43
11	LAMBAYEQUE	38
12	LA LIBERTAD	136
13	LIMA	250
14	LORETO	30
15	MADRE DE DIOS	33
16	MOQUEGUA	47
17	PASCO	102
18	PIURA	59
19	PUNO	142
20	SAN MARTIN	25
21	TACNA	22
22	TUMBES	25
23	UCAYALI	27
Total		1 790

Fuente: Unidad de Prevención y Promoción Integral Frente a la Violencia Familiar y Sexual

Mapa según región: Periodo 2014



CENTRO EMERGENCIA MUJER

PERIODO 2014

El Programa Nacional
contra la Violencia Familiar
y Sexual en cifras 2014

ACCIONES PREVENTIVAS PROMOCIONALES

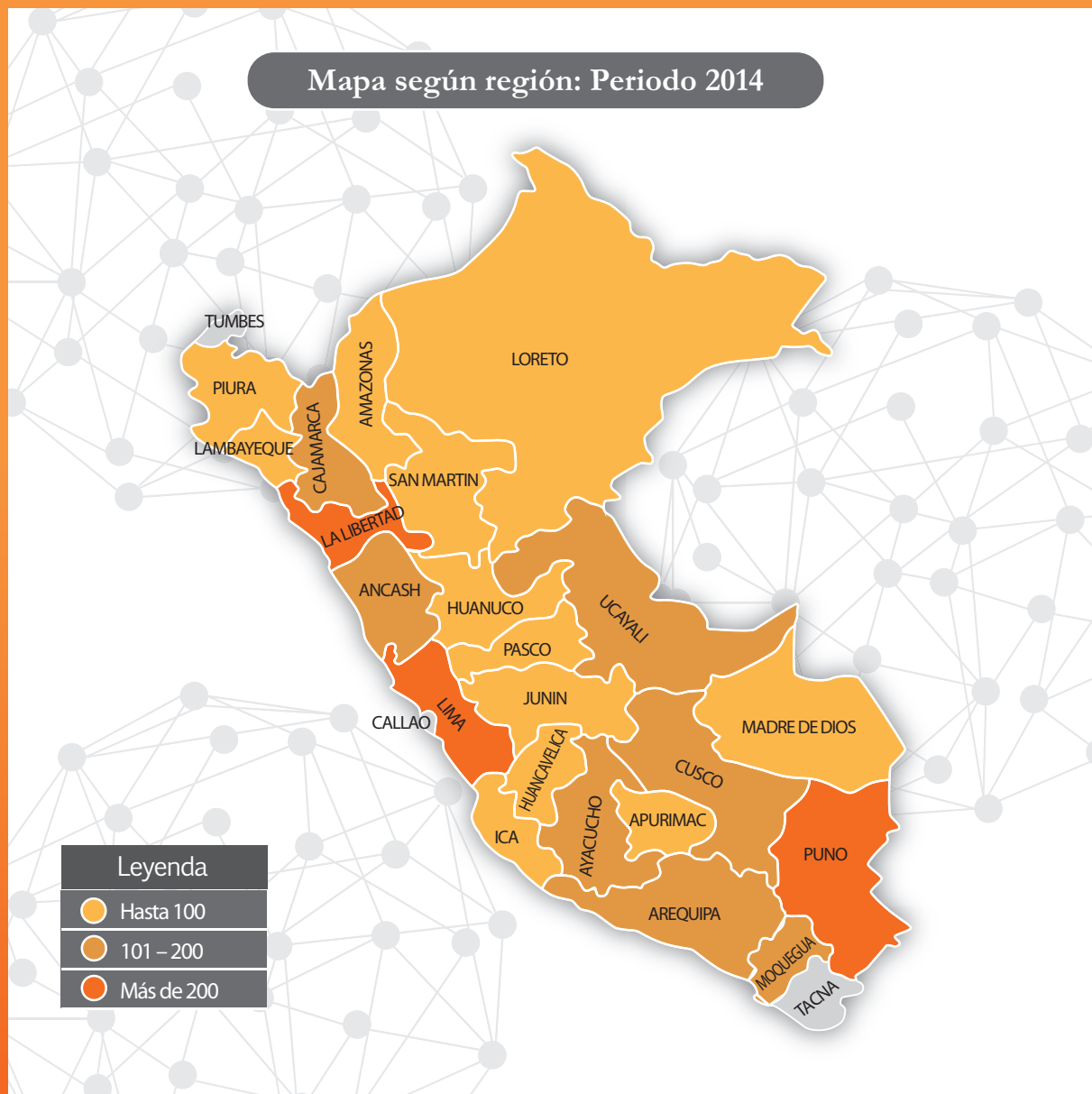
Personas beneficiadas en los procesos de formación de promotores/as educadores/as, según región

Periodo 2014

Nº	Región	Promotores/as Educadores/as
1	AMAZONAS	67
2	ANCASH	167
3	APURÍMAC	50
4	AREQUIPA	161
5	AYACUCHO	114
6	CAJAMARCA	145
7	CUSCO	193
8	HUANCAVELICA	40
9	HUÁNUCO	64
10	ICA	36
11	JUNÍN	77
12	LA LIBERTAD	204
13	LAMBAYEQUE	40
14	LIMA	240
15	LORETO	78
16	MADRE DE DIOS	18
17	MOQUEGUA	119
18	PASCO	85
19	PIURA	40
20	PUNO	217
21	SAN MARTIN	70
22	UCAYALI	127
Total		2 352

Fuente: Unidad de Prevención y Promoción Integral Frente a la Violencia Familiar y Sexual

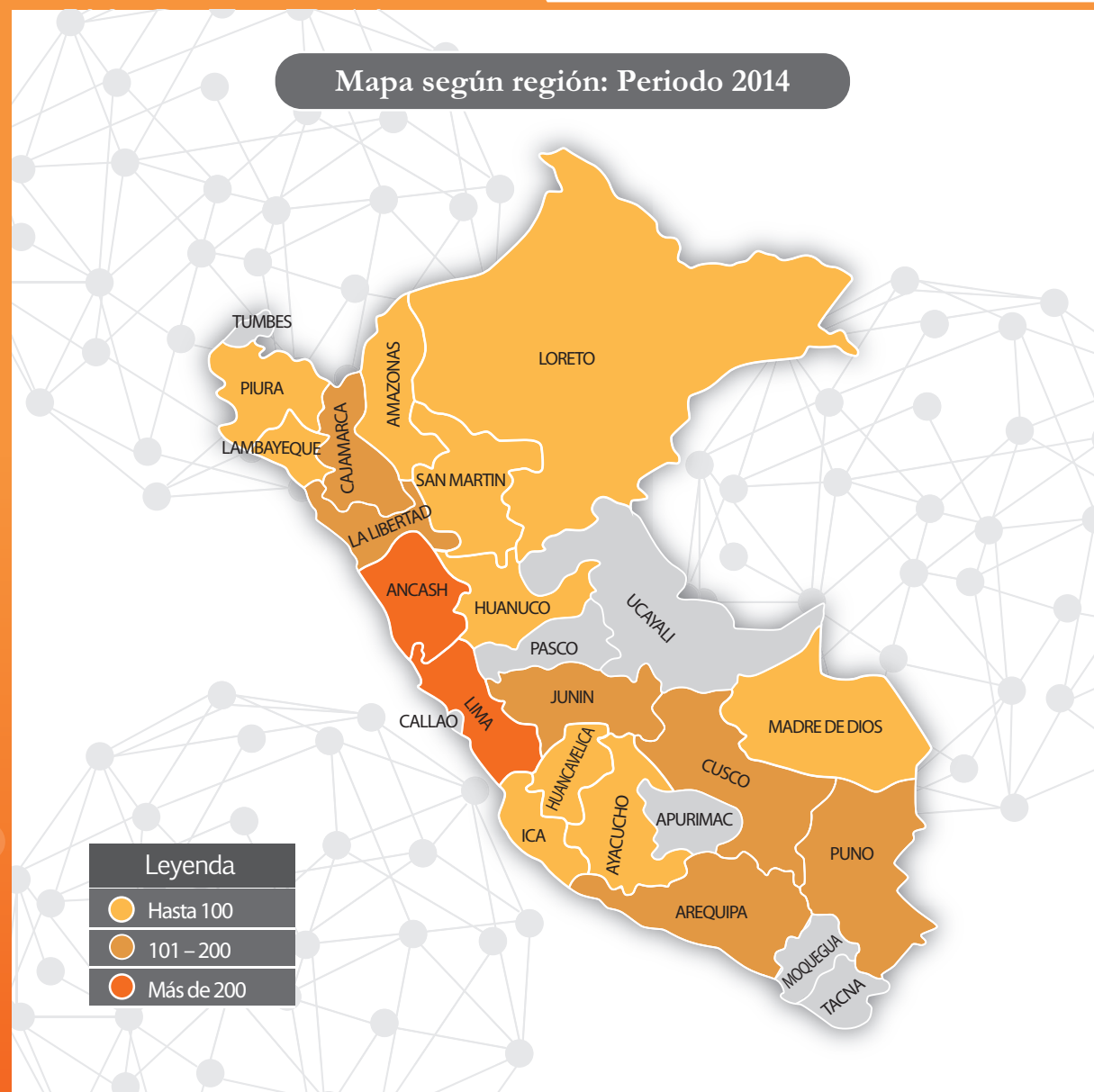
Mapa según región: Periodo 2014



Personas beneficiadas en los procesos de formación de facilitadores/as en acción, según región

Periodo 2014

Nº	Región	Facilitadores/as en Acción
1	AMAZONAS	55
2	ANCASH	262
3	AREQUIPA	146
4	AYACUCHO	95
5	CAJAMARCA	131
6	CUSCO	120
7	HUÁNUCO	77
8	HUANCAVELICA	65
9	ICA	30
10	JUNÍN	105
11	LA LIBERTAD	148
12	LAMBAYEQUE	55
13	LIMA	315
14	LORETO	73
15	MADRE DE DIOS	30
16	PIURA	30
17	PUNO	115
18	SAN MARTIN	87
Total		1 939



Fuente: Unidad de Prevención y Promoción Integral Frente a la Violencia Familiar y Sexual

CENTRO EMERGENCIA MUJER

PERIODO 2014

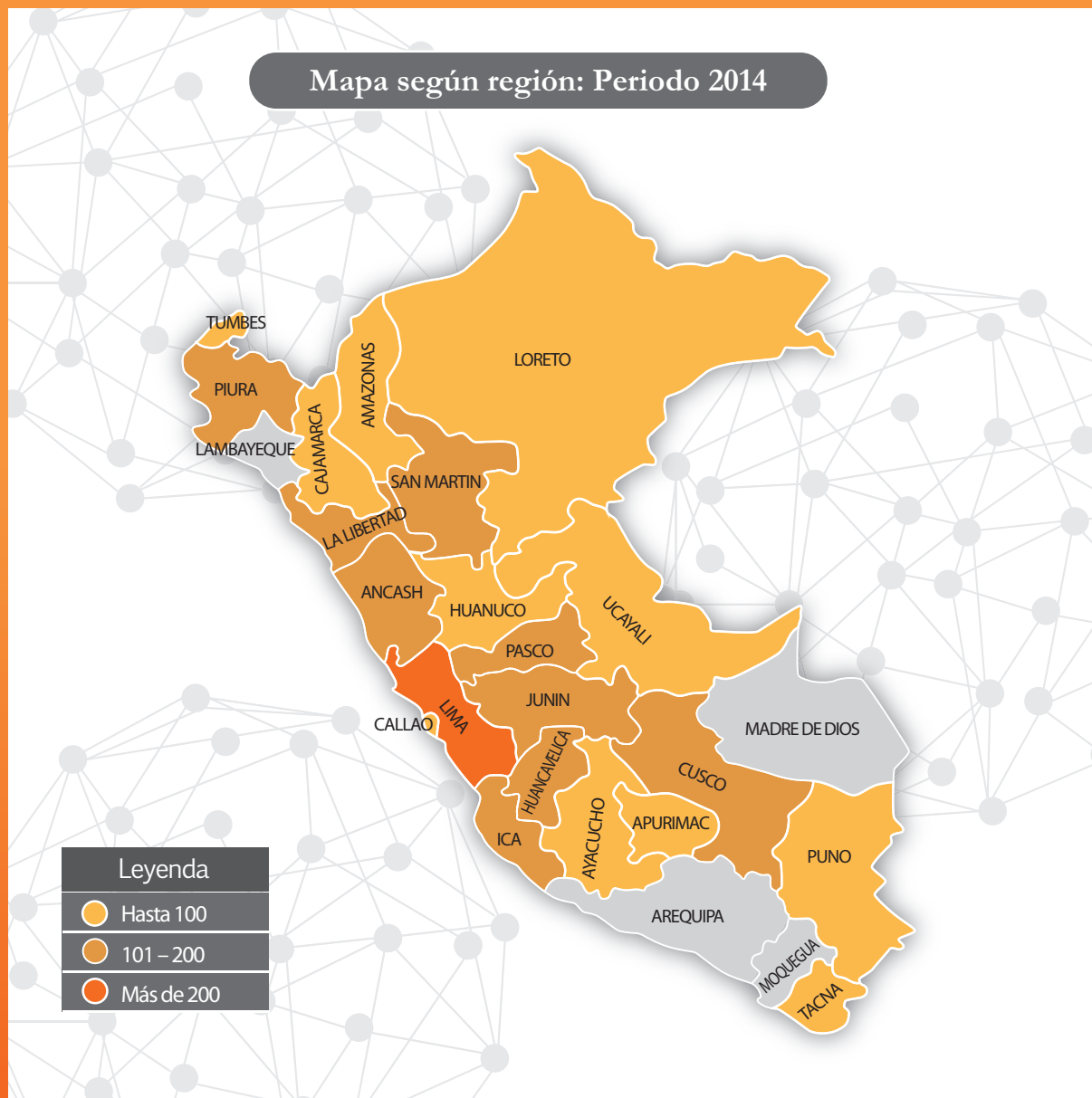
El Programa Nacional
contra la Violencia Familiar
y Sexual en cifras 2014

ACCIONES PREVENTIVAS PROMOCIONALES

Personas beneficiadas en los cursos a operadores según región

Periodo 2014

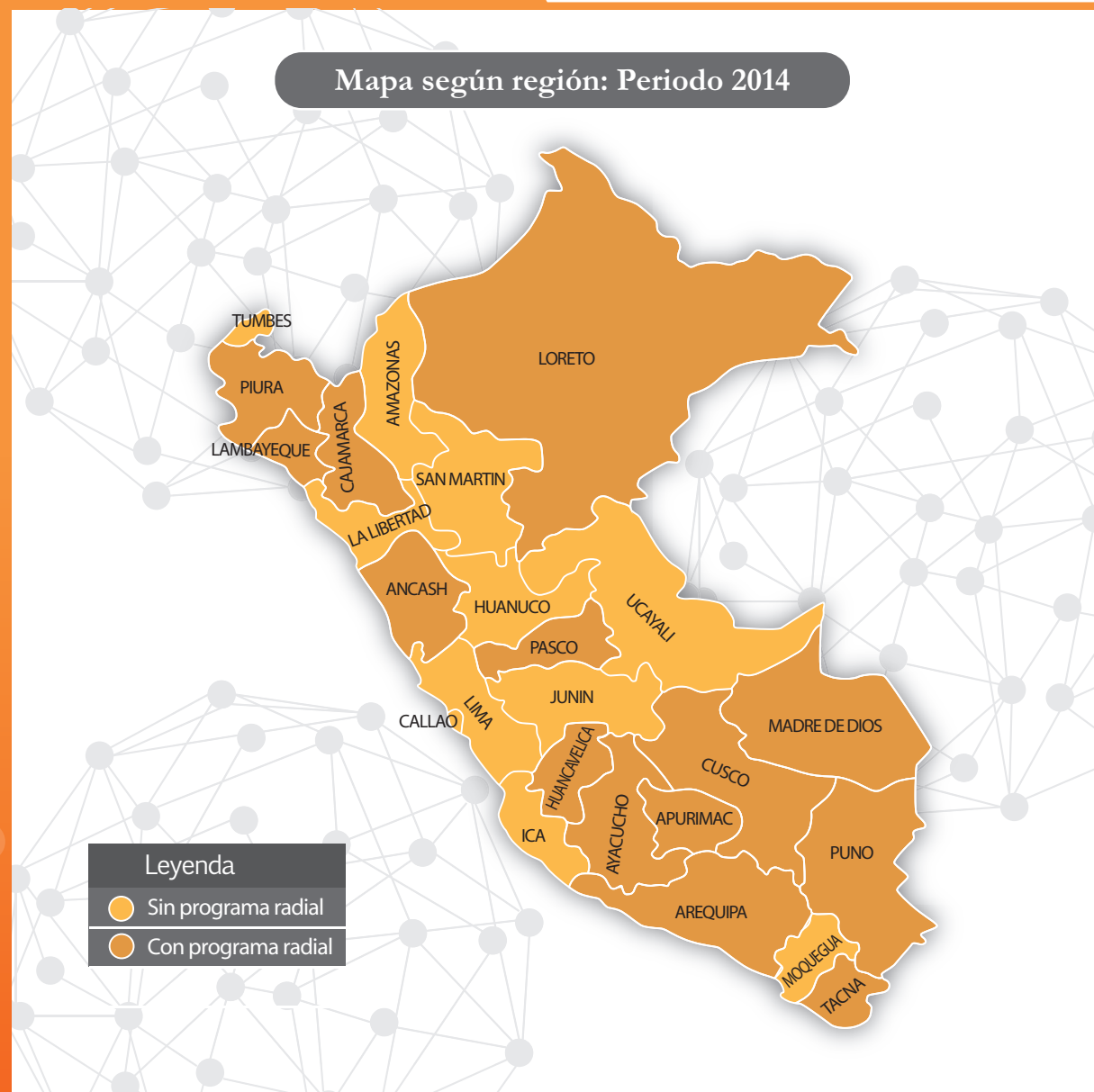
Nº	Región	Operadores/as
1	AMAZONAS	34
2	ANCASH	126
3	APURÍMAC	30
4	AYACUCHO	40
5	CAJAMARCA	53
6	CALLAO	53
7	CUSCO	128
8	HUANCAVELICA	158
9	HUÁNUCO	35
10	ICA	115
11	JUNÍN	167
12	LA LIBERTAD	151
13	LIMA	253
14	LORETO	60
15	PASCO	131
16	PIURA	120
17	PUNO	30
18	SAN MARTIN	167
19	TACNA	36
20	TUMBES	32
21	UCAYALI	53
Total		1 972



Fuente: Unidad de Prevención y Promoción Integral Frente a la Violencia Familiar y Sexual

Programas radiales emitidos por
los Centros Emergencia Mujer
según región
Periodo 2014

Nº	Región	Programas Radiales
1	ANCASH	3
2	APURÍMAC	1
3	AREQUIPA	1
4	AYACUCHO	2
5	CAJAMARCA	5
6	CUSCO	4
7	HUANCAVELICA	1
8	LAMBAYEQUE	1
9	LORETO	1
10	MADRE DE DIOS	1
11	PASCO	3
12	PIURA	2
13	PUNO	2
14	TACNA	1
Total		28



CENTRO EMERGENCIA MUJER

PERIODO 2009 - 2014



El Programa Nacional
contra la Violencia Familiar
y Sexual en cifras 2014

VIOLENCIA FEMINICIDA

Casos con características de feminicidio y tentativa atendidos en los Centros Emergencia Mujer

Periodo: 2009-2014

Desde el año 2009 al 2014 los Centros Emergencia Mujer han atendido un total de **1 268** casos con características de feminicidio y tentativa.

	2009	2010	2011	2012	2013	2014
 Casos con características de feminicidio	139	121	93	83	131	96
 Casos con características tentativa de feminicidio	64	47	66	91	151	186
Total	203	168	159	174	282	282

Casos con características de feminicidio atendidos en los CEM según región

Periodo 2014

Nº	Región	Casos con características de feminicidio
1	AMAZONAS	0
2	ANCASH	2
3	APURÍMAC	0
4	AREQUIPA	10
5	AYACUCHO	4
6	CAJAMARCA	1
7	CALLAO	3
8	CUSCO	6
9	HUANCAVELICA	0
10	HUÁNUCO	2
11	ICA	1
12	JUNÍN	4
13	LA LIBERTAD	5
14	LAMBAYEQUE	3
15	LIMA	41
16	LORETO	2
17	MADRE DE DIOS	0
18	MOQUEGUA	0
19	PASCO	1
20	PIURA	2
21	PUNO	7
22	SAN MARTIN	1
23	TACNA	1
24	TUMBES	0
25	UCAYALI	0
Total		96



CENTRO EMERGENCIA MUJER

PERIODO 2014

El Programa Nacional
contra la Violencia Familiar
y Sexual en cifras 2014

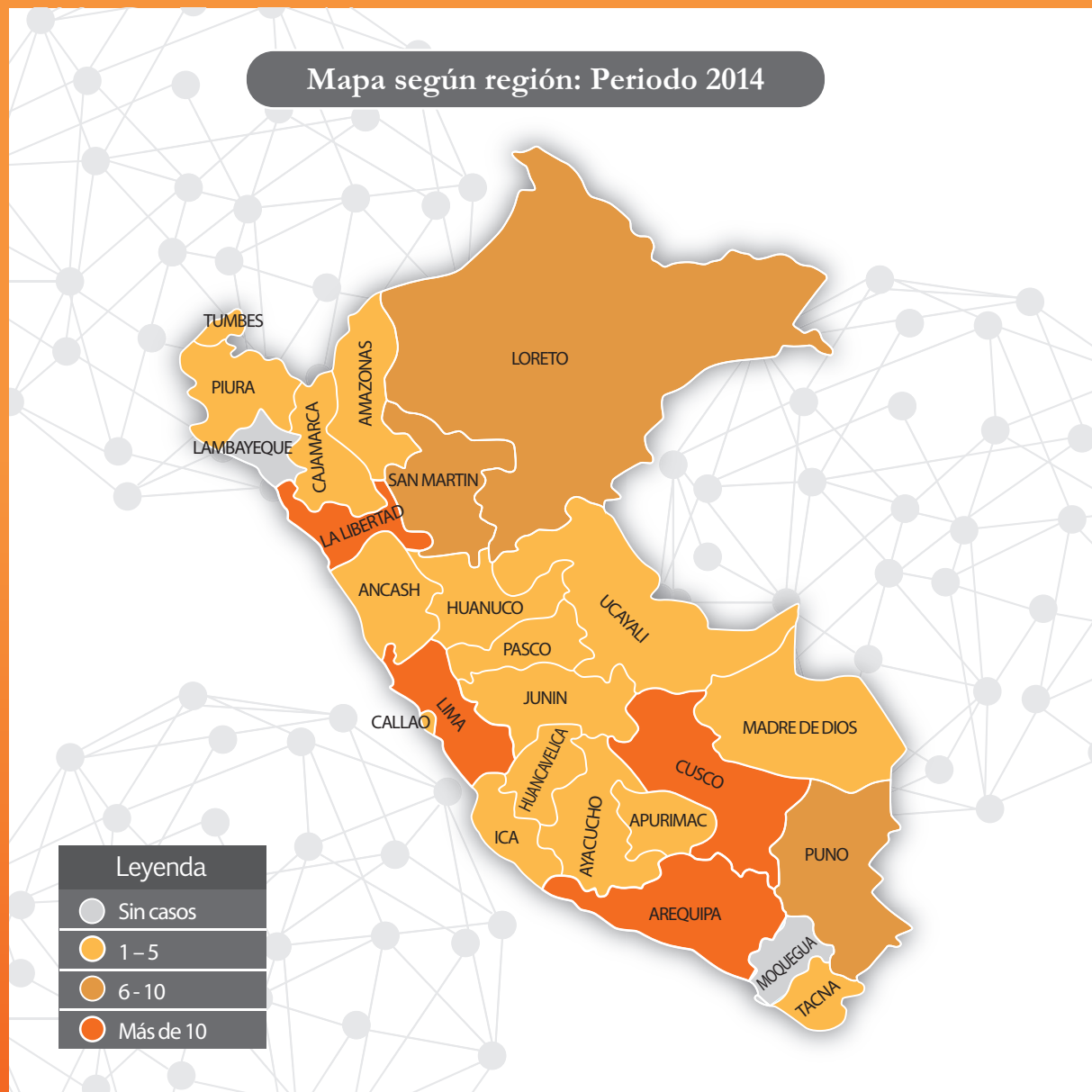
VIOLENCIA FEMINICIDA

Casos con características de tentativa de feminicidio atendidos en los CEM

Periodo 2014

Nº	Región	Casos con características de tentativa de feminicidio
1	AMAZONAS	4
2	ANCASH	4
3	APURÍMAC	3
4	AREQUIPA	20
5	AYACUCHO	5
6	CAJAMARCA	5
7	CALLAO	3
8	CUSCO	16
9	HUANCAVELICA	3
10	HUÁNUCO	5
11	ICA	4
12	JUNÍN	4
13	LA LIBERTAD	11
14	LAMBAYEQUE	0
15	LIMA	62
16	LORETO	7
17	MADRE DE DIOS	1
18	MOQUEGUA	0
19	PASCO	4
20	PIURA	2
21	PUNO	6
22	SAN MARTIN	8
23	TACNA	2
24	TUMBES	3
25	UCAVALI	4
Total		186

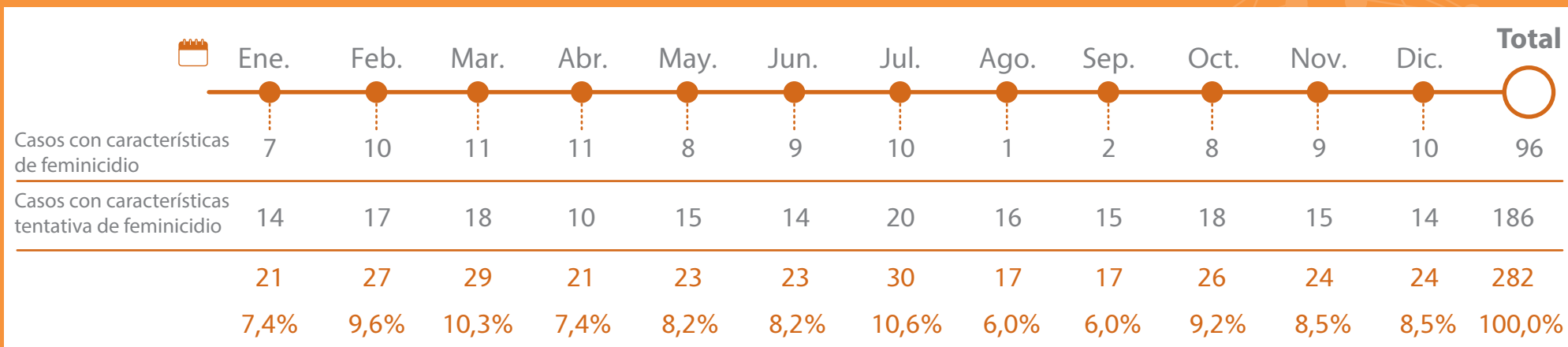
Mapa según región: Periodo 2014



Leyenda

- Sin casos
- 1 - 5
- 6 - 10
- Más de 10

Mes en que ocurrieron los casos con características de feminicidio y tentativa



Día en que ocurrieron los casos con características de feminicidio y tentativa

Casos con características de feminicidio

		%
LUNES	14	14,6%
MARTES	17	17,7%
MIERCOLES	16	16,7%
JUEVES	13	13,5%
VIERNES	9	9,4%
SABADO	17	17,7%
DOMINGO	10	10,4%
Total	96	100,0%

6 de cada 10 casos con características de feminicidio ocurrieron entre lunes y jueves

Casos con características de tentativa de feminicidio

		%
LUNES	39	21,0%
MARTES	36	19,4%
MIERCOLES	25	13,4%
JUEVES	36	19,4%
VIERNES	16	8,6%
SABADO	10	5,4%
DOMINGO	23	12,4%
Sin datos	1	0,5%
Total	186	100,0%

7 de cada 10 casos con características de tentativa de feminicidio ocurrieron entre lunes y jueves

CENTRO EMERGENCIA MUJER

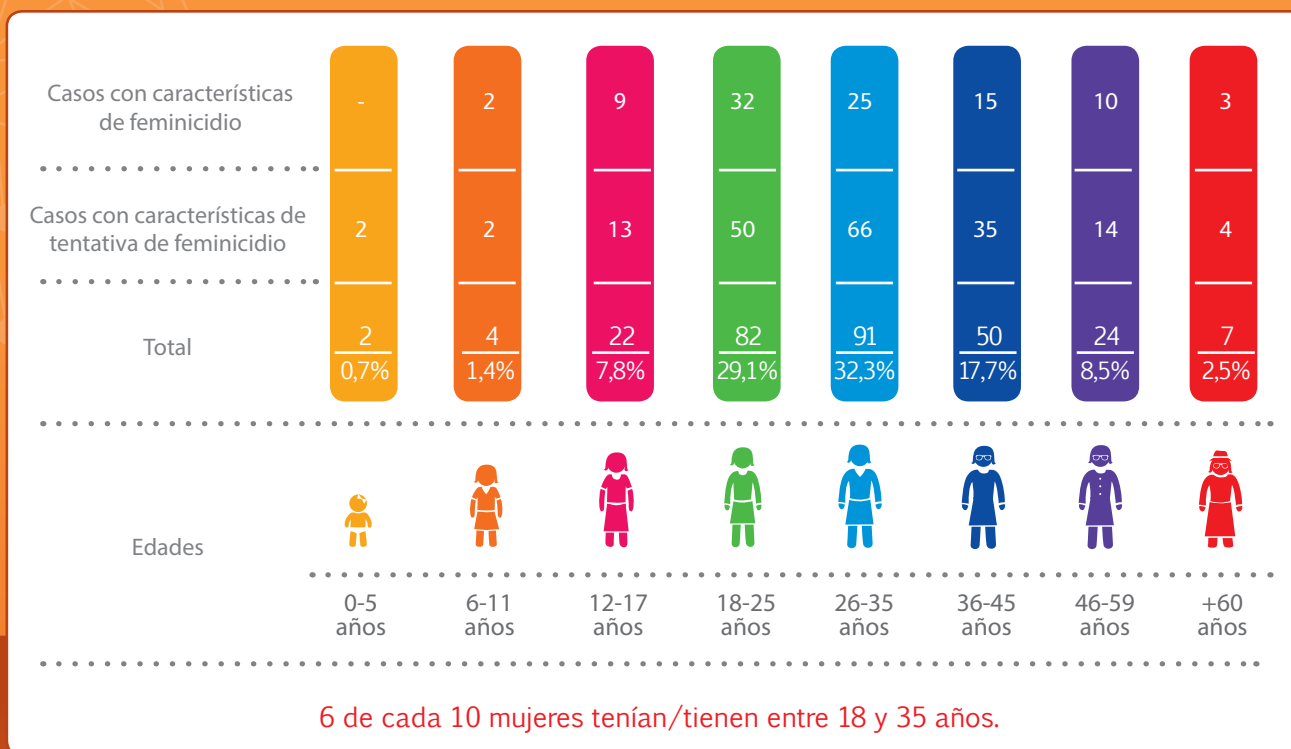
PERIODO 2014

El Programa Nacional
contra la Violencia Familiar
y Sexual en cifras 2014

VIOLENCIA FEMINICIDA

Grupos de edad de las mujeres con características de feminicidio y tentativa

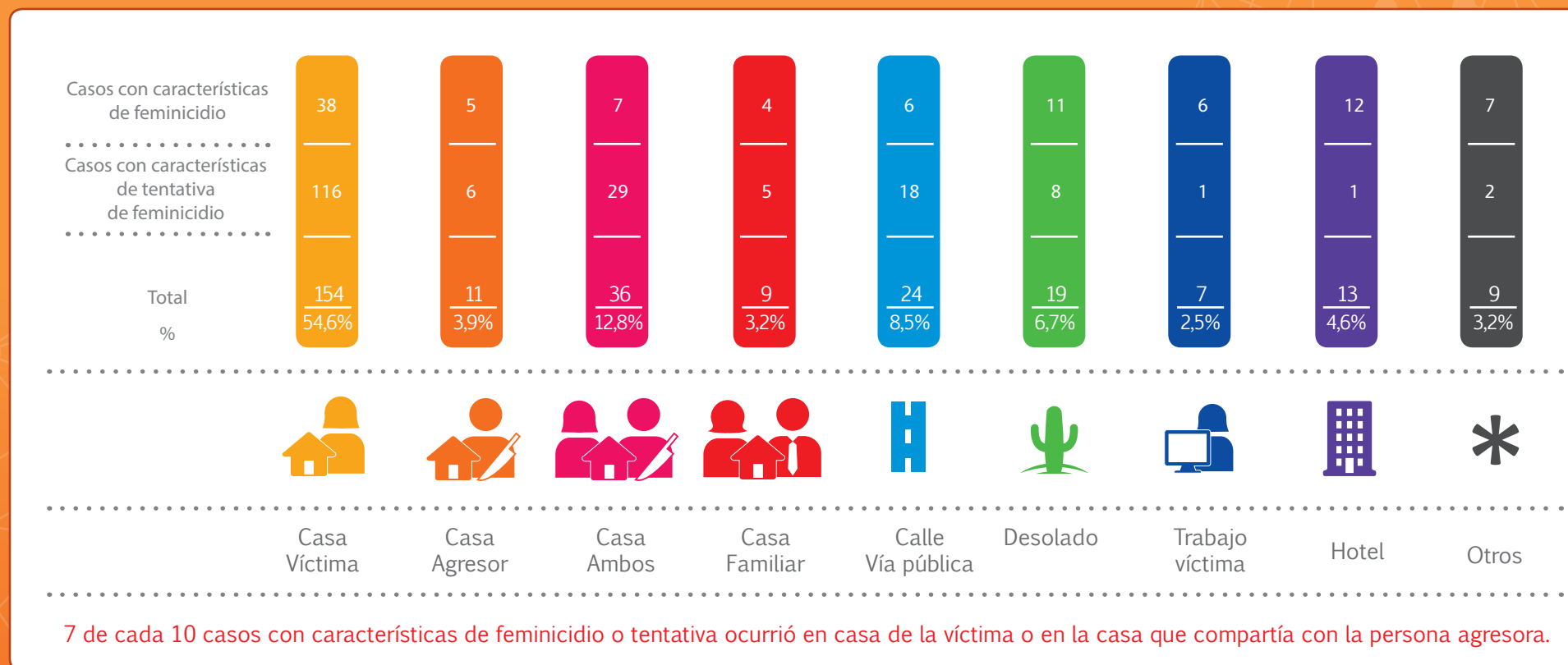
Periodo 2014



TOTAL 282 personas 100,0%

Lugar de ocurrencia del caso con características de feminicidio y tentativa

Periodo 2014



TOTAL : 282 personas : 100,0%

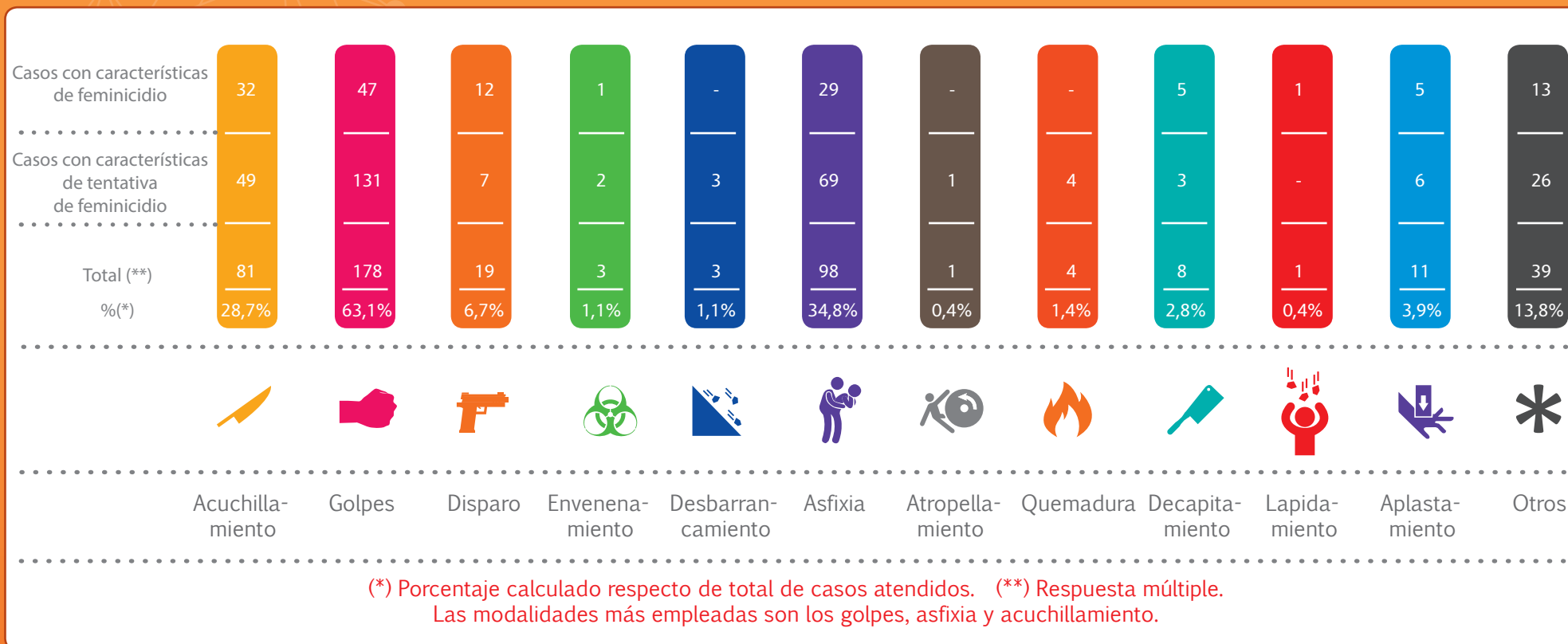
CENTRO EMERGENCIA MUJER

PERIODO 2014

El Programa Nacional
contra la Violencia Familiar
y Sexual en cifras 2014

VIOLENCIA FEMINICIDA

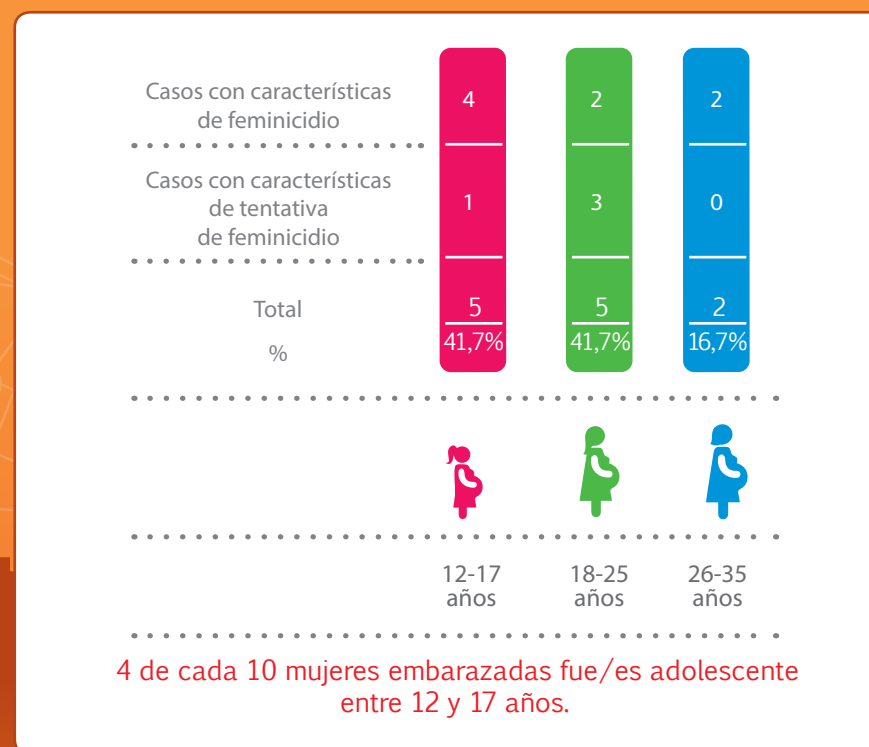
Modalidad utilizada en los casos con características de feminicidio y tentativa



TOTAL 282 personas 100,0%

Mujeres embarazadas en el momento que ocurrieron los casos con características de feminicidio y tentativa según grupo de edad

Periodo 2014



TOTAL | 12 mujeres | 100,0%

CENTRO EMERGENCIA MUJER

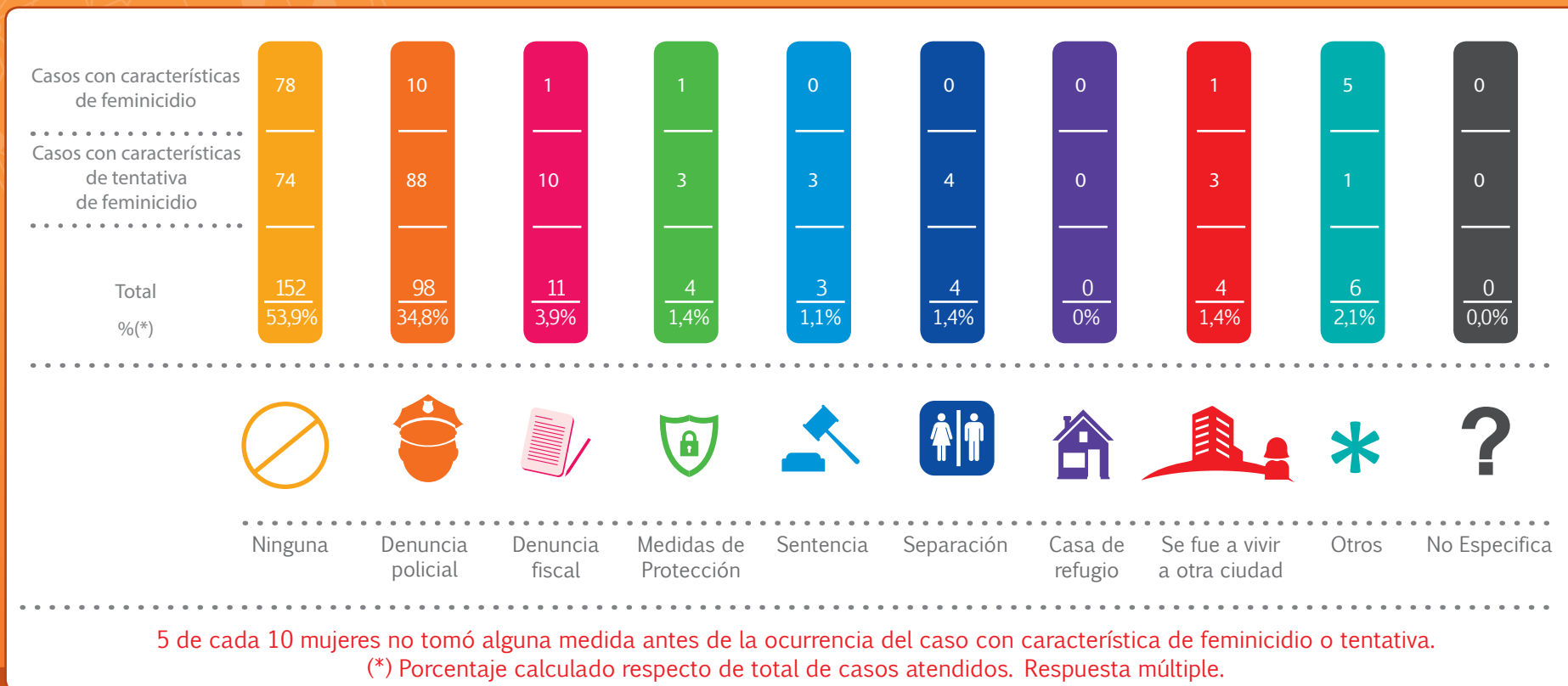
PERIODO 2014

El Programa Nacional
contra la Violencia Familiar
y Sexual en cifras 2014

VIOLENCIA FEMINICIDA

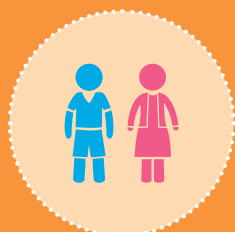
Medidas que tomó la víctima antes de la ocurrencia de los casos con características de feminicidio y tentativa

Periodo 2014



TOTAL 130 46,1%

Relación de parentesco con la presunta persona agresora, de los casos con características de feminicidio y tentativa



Niños, niñas y
adolescentes

0-17
años

	Padre	Familiar	Persona conocida (*)	Persona desconocida
	0	1	7	3
	2	3	12	-
Total	2	4	19	3

Total: 11

Total: 17

Total: 28



Personas adultas

18-59
años

	Pareja/expareja	Familiar	Persona conocida (*)	Persona desconocida
	62	2	9	9
	154	3	7	1
Total	216	5	16	10

Total: 82

Total: 165

Total: 247



Personas adultas mayores

+60
años

	Pareja/expareja	Familiar	Persona conocida (*)
	1	-	2
	3	1	-
Total	4	1	2

Total: 3

Total: 4

Total: 7

Feminicidio Tentativa

(*)Persona conocida: amigo/a, vecino/a, profesor/a, enamorado/a, pareja sexual, pretendiente, compañero/a de trabajo, etc.

CENTRO EMERGENCIA MUJER

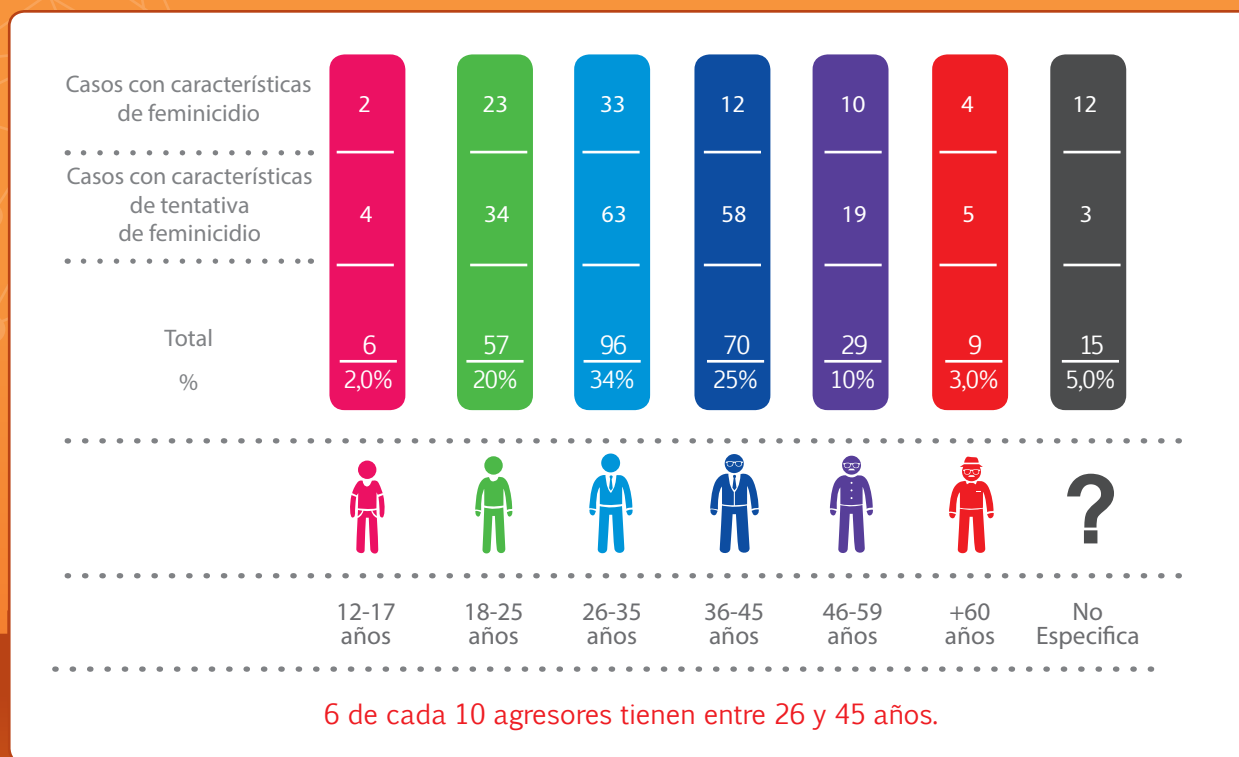
PERIODO 2014

El Programa Nacional
contra la Violencia Familiar
y Sexual en cifras 2014

VIOLENCIA FEMINICIDA

Grupos de edad de los agresores de los casos con características de feminicidio y tentativa

Periodo 2014



TOTAL | 282 personas | 100,0%

De los casos con características de feminicidio y tentativa

Periodo 2014

CONSUMO DE ALCOHOL POR PARTE DEL AGRESOR

TOTAL | $\frac{282}{\text{Personas}}$
100,0%



Sí

58
20,6%



No

184
65,2%



No Especifica

40
14,2%

7 de cada 10 agresores estuvo en estado de sobriedad

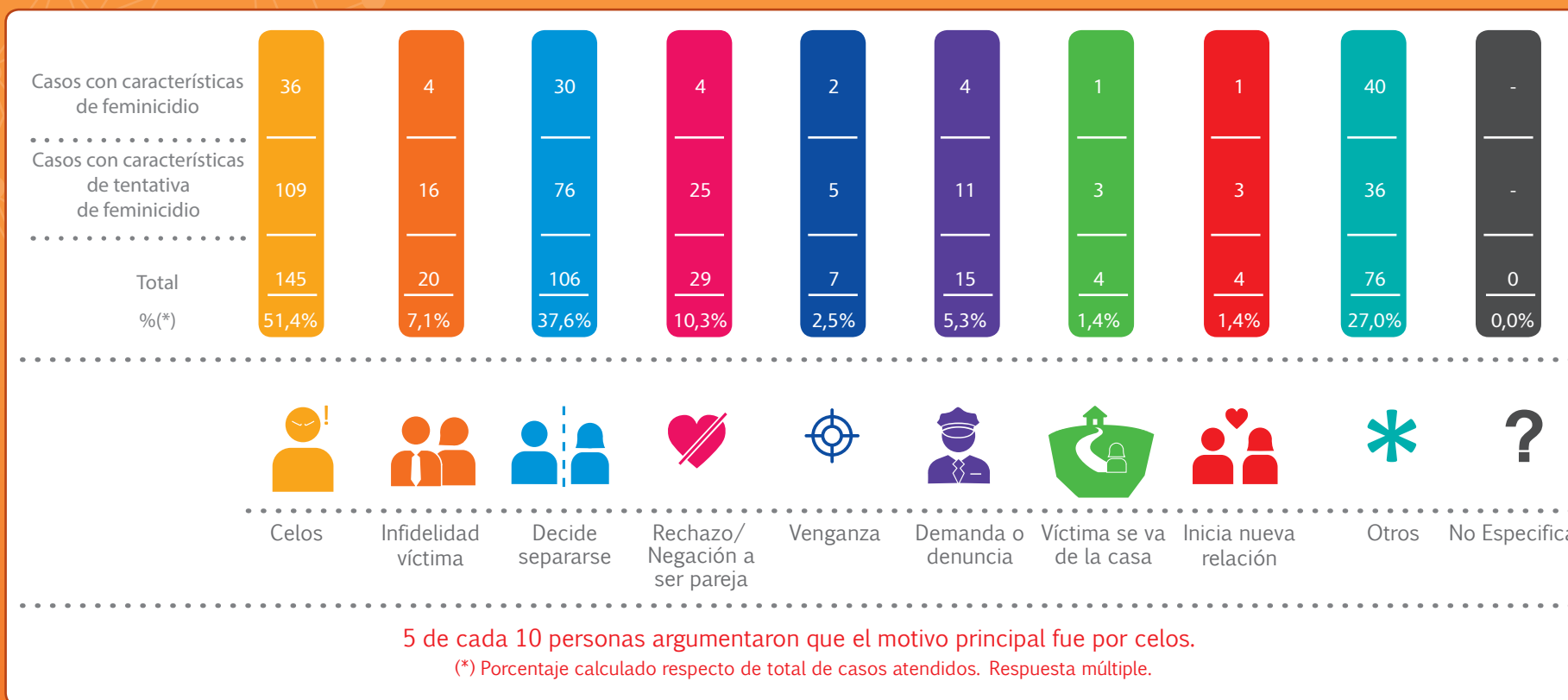
CENTRO EMERGENCIA MUJER

PERIODO 2014

El Programa Nacional
contra la Violencia Familiar
y Sexual en cifras 2014

VIOLENCIA FEMINICIDA

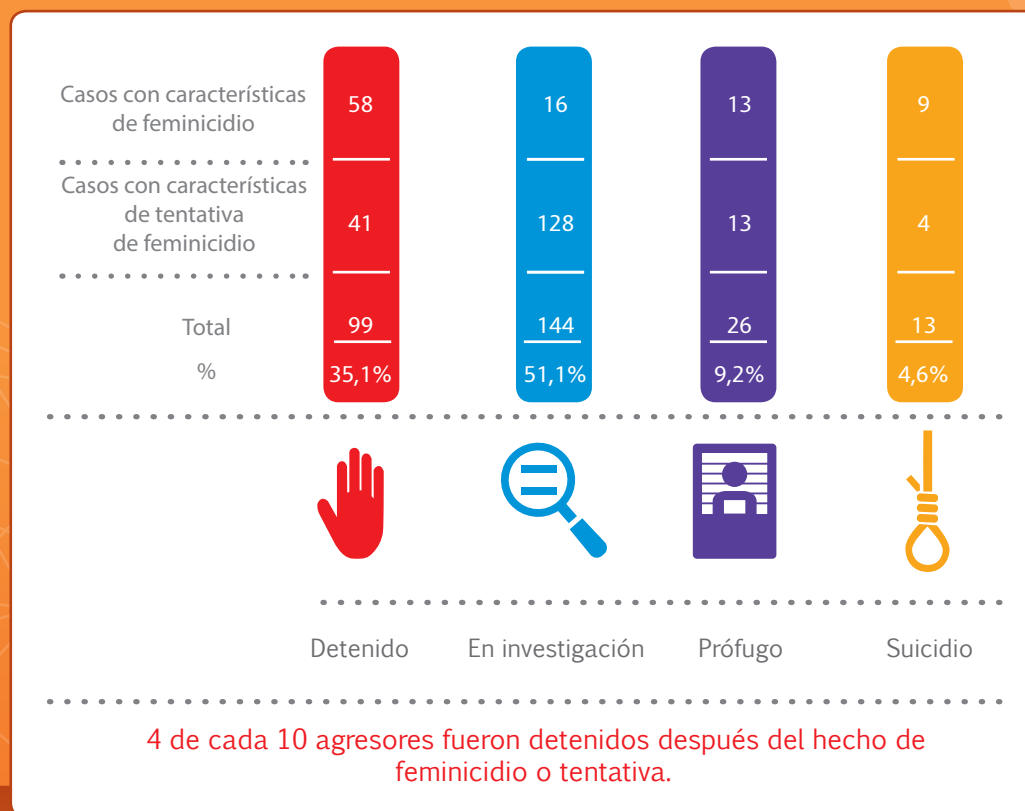
Motivos supuestos del caso con característica de feminicidio y tentativa



TOTAL 282 100,0%
mujeres

Situación del agresor después del hecho de feminicidio o tentativa

Periodo 2014



TOTAL 282 100,0%
mujeres

LÍNEA DE ORIENTACIÓN TELEFÓNICA – LÍNEA 100

PERIODO 2006 - 2014



Línea de orientación telefónica – Línea 100

Es un servicio especializado en atención telefónica gratuita que funciona las 24 horas a nivel nacional, tiene como finalidad brindar información, orientación, consejería y soporte emocional a las personas afectadas o involucradas en hechos de violencia familiar y sexual o a quienes conozcan sobre algún caso de violencia familiar y sexual en su entorno. De acuerdo a las necesidades del usuario/a la Línea 100 actúa como centro de referencia a una red de servicios legales, psicológicos y de salud.

Asimismo, deriva los casos de violencia para la atención especializada en diferentes redes institucionales, priorizando su atención en los Centros Emergencia Mujer.

LÍNEA DE ORIENTACIÓN TELEFÓNICA – LÍNEA 100

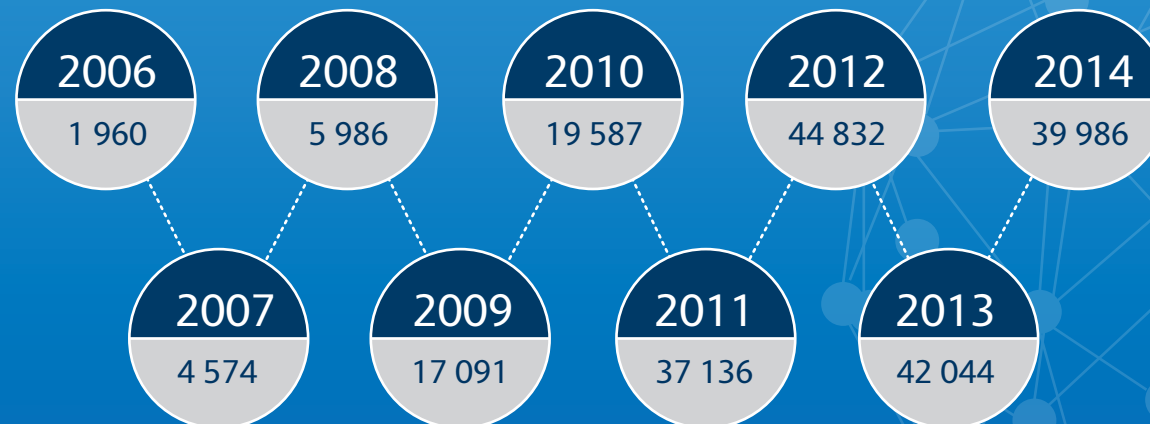
PERIODO 2006 - 2014

El Programa Nacional
contra la Violencia Familiar
y Sexual en cifras 2014

Número de consultas telefónicas atendidas por el Servicio de Línea 100

Periodo 2006 - 2014

Desde el año 2006 al 2014 se han atendido **213 196** consultas telefónicas a través del servicio de Línea100.

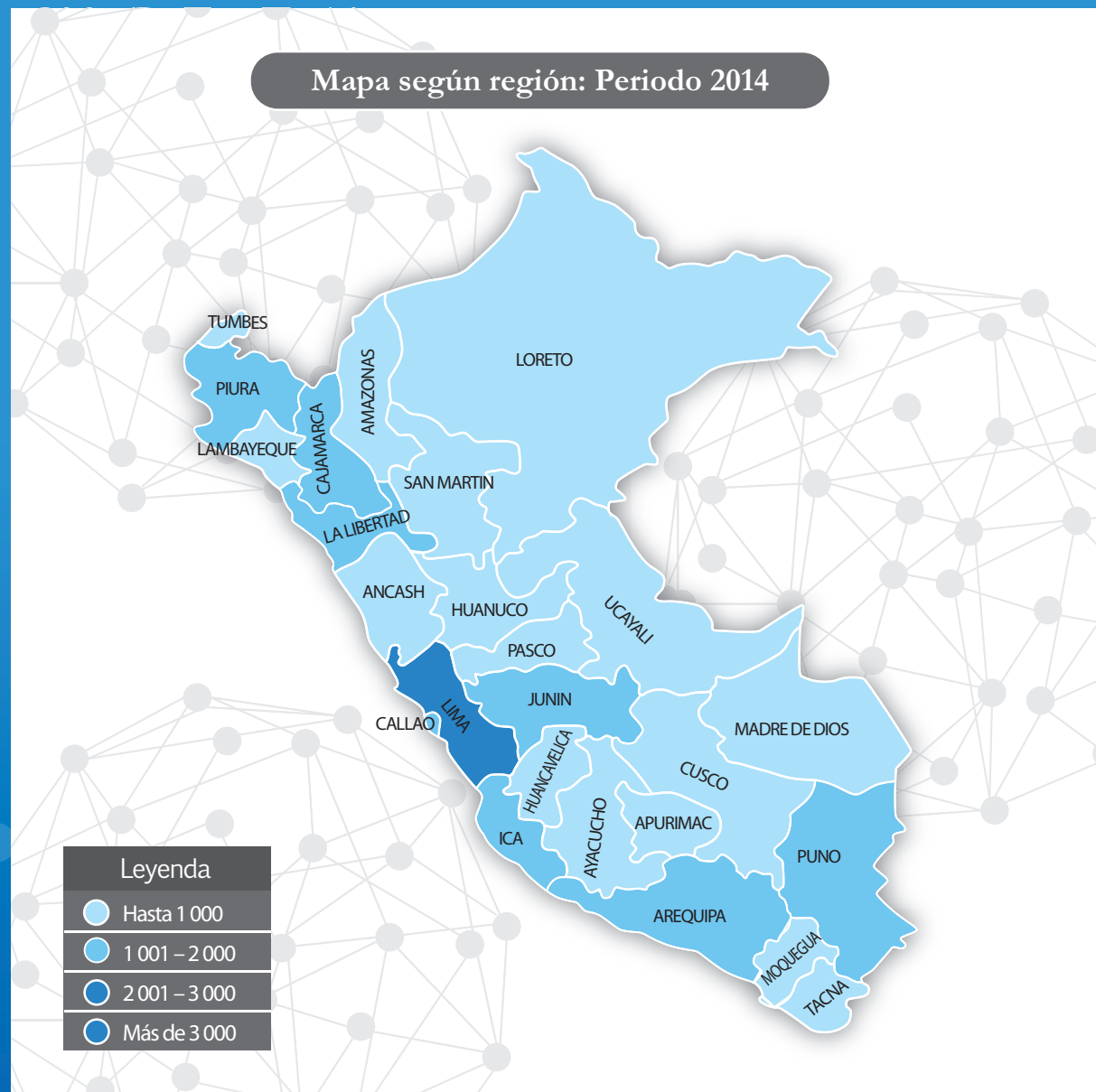


Consultas telefónicas atendidas en la Línea 100 según región

Periodo 2014

Nº	Región	Casos con características de feminicidio
1	AMAZONAS	361
2	ANCASH	559
3	APURÍMAC	275
4	AREQUIPA	1 532
5	AYACUCHO	593
6	CAJAMARCA	1 155
7	CALLAO	2 000
8	CUSCO	961
9	HUANCAVELICA	220
10	HUÁNUCO	589
11	ICA	1 175
12	JUNÍN	1 085
13	LA LIBERTAD	1 932
14	LAMBAYEQUE	468
15	LIMA	21 412
16	LORETO	370
17	MADRE DE DIOS	143
18	MOQUEGUA	132
19	PASCO	280
20	PIURA	1 759
21	PUNO	1 109
22	SAN MARTIN	874
23	TACNA	332
24	TUMBES	231
25	UCAYALI	439
Total		39 986

Mapa según región: Periodo 2014



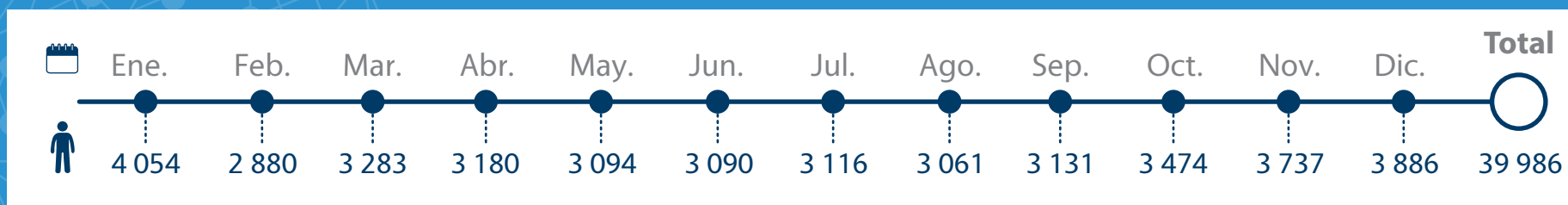
LÍNEA DE ORIENTACIÓN TELEFÓNICA – LÍNEA 100

PERIODO 2014

El Programa Nacional
contra la Violencia Familiar
y Sexual en cifras 2014

Mes, en que las personas realizan las consultas a la Línea 100

Periodo 2014



Día y hora que las personas realizan las consultas a la Línea 100

Periodo 2014

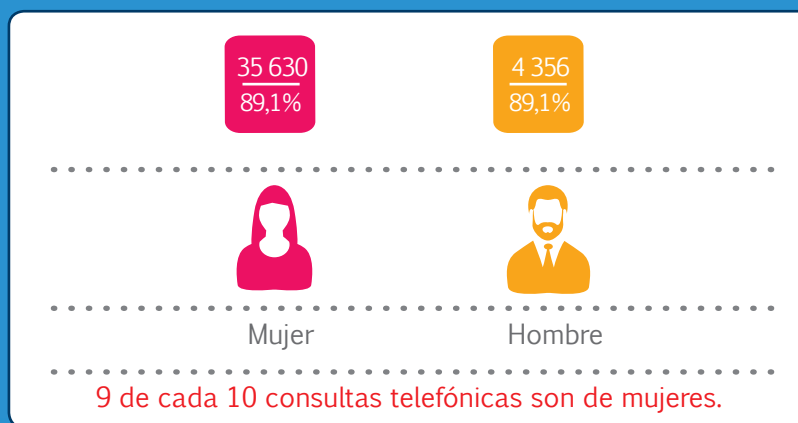
Día	Consultas	%
LUNES	7 139	8,10%
MARTES	6 772	17,9%
MIÉRCOLES	6 929	16,9%
JUEVES	6 644	17,3%
VIERNES	6 259	16,6%
SABADO	3 085	15,4%
DOMINGO	3 258	7,80%
Total	39 986	100,0%

De martes a viernes son los días en que se reciben mayor consulta telefónica en la Línea100.

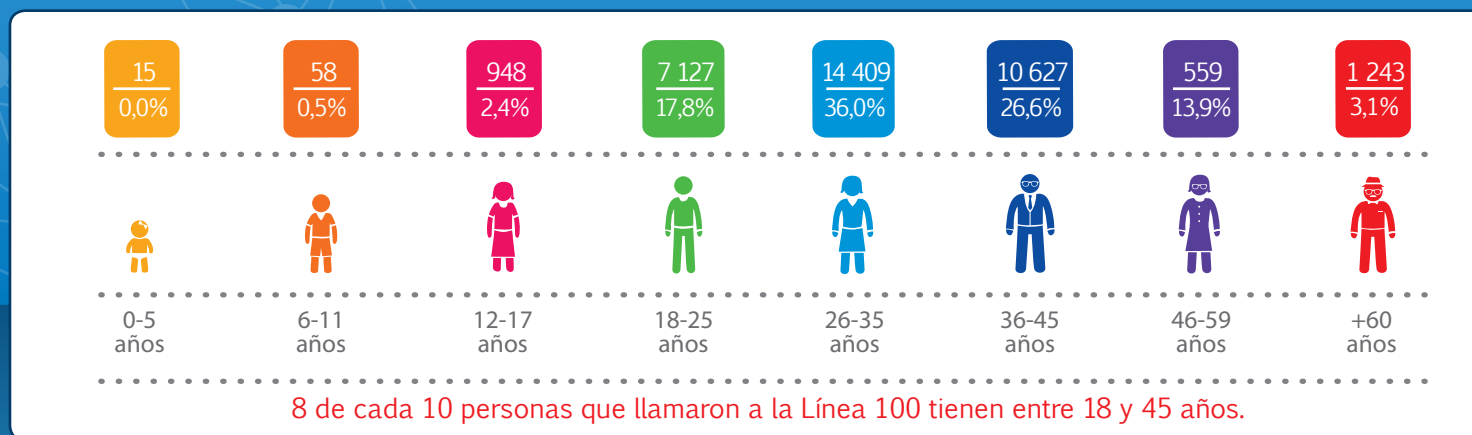
Horario	Consultas	%
Mañana (7:00 am – 1:00 pm)	18 457	46,0%
Tarde (1:00 pm. – 7:00 pm)	9 983	25,0%
Noche (7:00 pm. – 1:00 am)	8 411	21,0%
Madrugada (1:00 am – 7:00 am)	3 135	8,00%
Sin datos	-	-
Total	39 986	100,0%

Casi la mitad de las consultas en la Línea100 son atendidas entre 7 am. y 1:00 pm.

Sexo de las personas que realizan las consultas telefónicas a la Línea 100



Grupos de edad de las personas que realizan las consultas telefónicas a la Línea 100



TOTAL : 39 986 personas : 100,0%

LÍNEA DE ORIENTACIÓN TELEFÓNICA – LÍNEA 100

PERIODO 2014

El Programa Nacional
contra la Violencia Familiar
y Sexual en cifras 2014

TIPO DE TELEFONÍA DE DONDE PROVIENEN LAS CONSULTAS TELEFÓNICAS A LA LÍNEA 100

TOTAL | 39 986
Personas
100,0%



Celular

29 813
75,0%



Teléfono fijo

8 420
21,0%



Teléfono público

1 357
3,0%

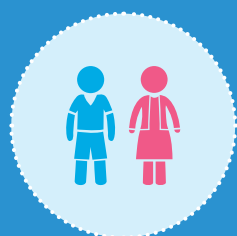


No Especifica

396
1,0%

8 de cada 10 consultas a la Línea 100 son realizadas a través de teléfonos celulares.

Relación de parentesco con la presunta persona agresora



0-17
años

Niños, niñas y
adolescentes

	Madre / Padre	Familiar	Persona conocida (*)	Persona desconocida
	16	768	71	7
	1	88	22	0
	10	30	8	0
Total	27	886	101	7

Total: 862

Total: 111

Total: 48

Total: 1 021



18-59
años

Personas adultas

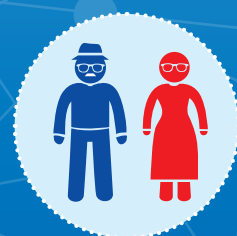
	Pareja/expareja	Familiar	Persona conocida (*)	Persona desconocida
	54	10 167	23 970	72
	12	1 172	1 043	10
	0	813	406	3
Total	66	12 152	25 419	85

Total: 34 263

Total: 2 237

Total: 1 222

Total: 37 722



+60
años

Personas adultas mayores

	Pareja/expareja	Hijos/as	Familiar	Persona conocida (*)	Persona desconocida
	3	14	474	689	0
	1	0	20	11	1
	0	0	16	14	0
Total	4	14	510	714	1

Total: 1 180

Total: 33

Total: 30

Total: 1 243



Violencia psicológica/física



Violencia sexual



Otras consultas

(*)Persona conocida: amigo/a, vecino/a, profesor/a, enamorado/a, pareja sexual, pretendiente, compañero/a de trabajo, etc

LÍNEA DE ORIENTACIÓN TELEFÓNICA – LÍNEA 100

PERIODO 2014

El Programa Nacional
contra la Violencia Familiar
y Sexual en cifras 2014

SEXO DE LAS VÍCTIMAS

TOTAL

39 986
Personas

100,0%

Mujer



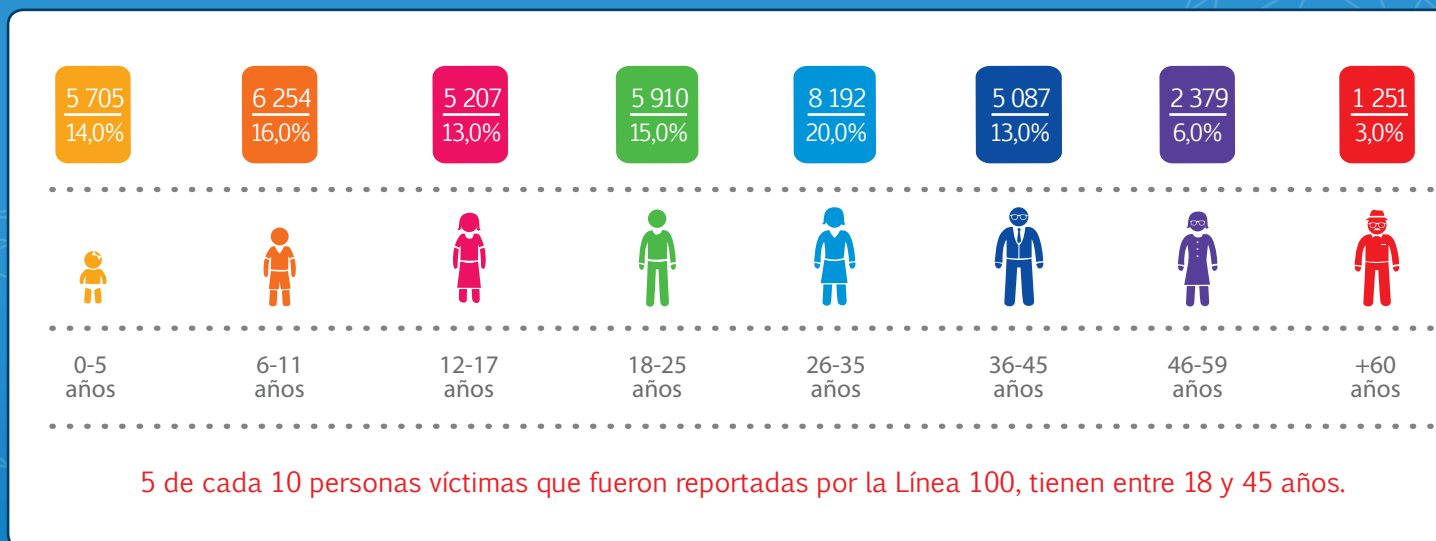
Hombre



8 de cada 10 personas víctimas reportadas por la Línea 100 son mujeres.

Grupos de edad de las víctimas

Periodo 2014



TOTAL 39 986 personas 100,0%

LÍNEA DE ORIENTACIÓN TELEFÓNICA – LÍNEA 100

PERIODO 2014

El Programa Nacional
contra la Violencia Familiar
y Sexual en cifras 2014

TIPO DE VIOLENCIA QUE CONSULTARON A LA LÍNEA 100

TOTAL | 39 986
Personas
.....
100,0%

Violencia psicológica



Violencia física



Violencia sexual



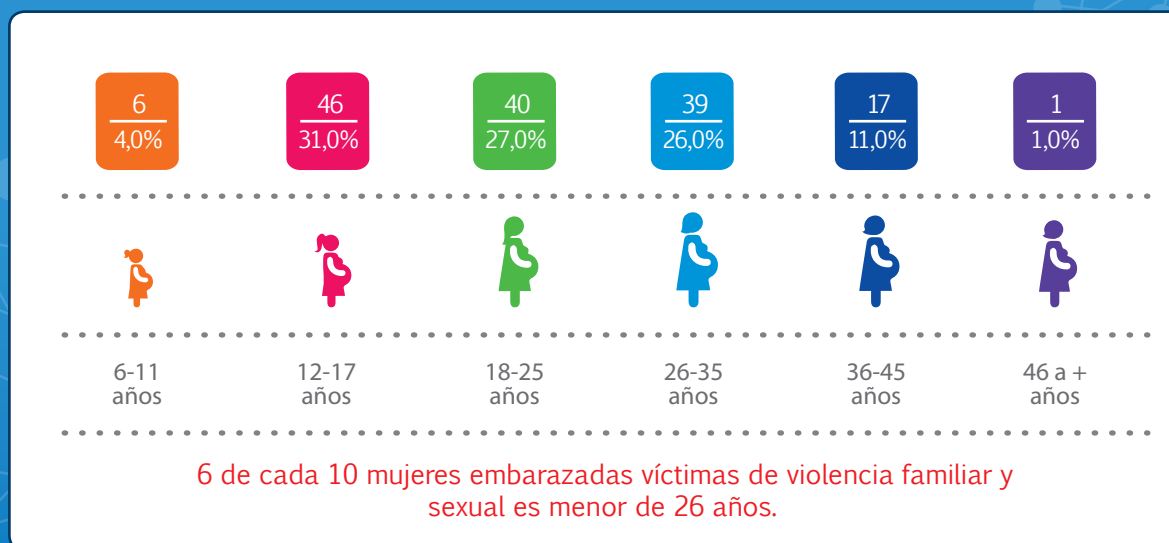
Otras consultas



5 de cada 10 personas fueron reportadas por la Línea 100 como víctimas de violencia física.

Embarazo no deseado de la víctima según grupos de edad

Periodo 2014



TOTAL

149
personas

100,0%

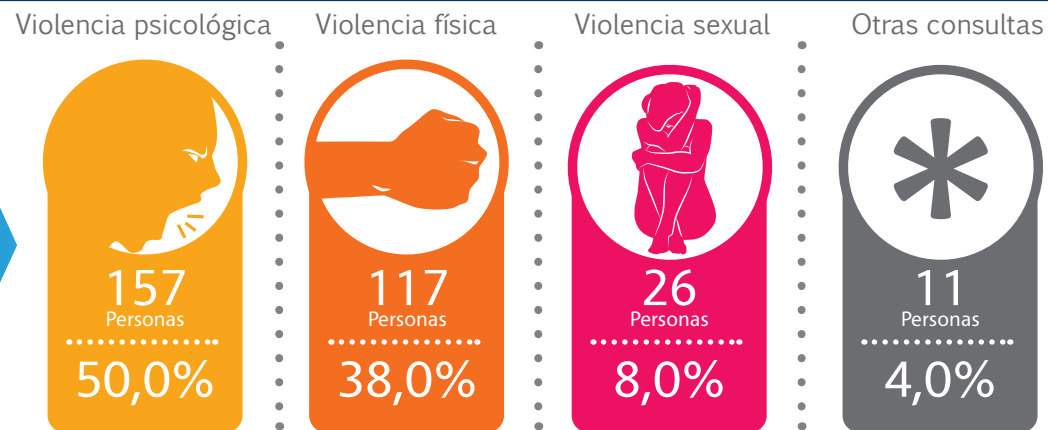
LÍNEA DE ORIENTACIÓN TELEFÓNICA – LÍNEA 100

PERIODO 2014

El Programa Nacional
contra la Violencia Familiar
y Sexual en cifras 2014

PERSONAS CON DISCAPACIDAD FÍSICA O MENTAL VÍCTIMAS DE VIOLENCIA FAMILIAR Y SEXUAL SEGÚN TIPO DE VIOLENCIA

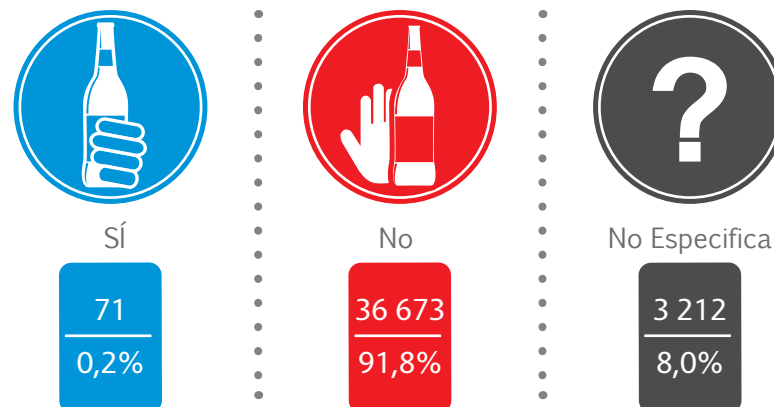
TOTAL | 311
Personas
100,0%



3 de cada 10 personas con discapacidad física o mental fueron víctimas de violencia sexual

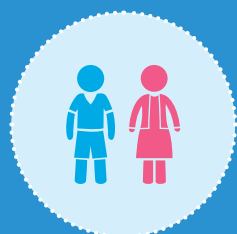
CONSUMO DE ALCOHOL Y DROGAS POR PARTE DE LA VÍCTIMA

TOTAL | 39 986
Personas
100,0%



9 de cada 10 víctimas que consultan a la Línea 100 no consumen drogas.

Relación de parentesco con la presunta persona agresora



0-17
años

Niños, niñas y
adolescentes

	Madre/Padre	Padrastro/Madrastra	Familiar	Persona conocida (*)	Persona desconocida
	12 558	640	1083	208	10
	311	244	443	783	35
	642	8	28	164	9
Total	13 511	892	1 554	1 155	54

Total: 14 499

Total: 1 816

Total: 851

Total: 17 166



18-59
años

Personas adultas

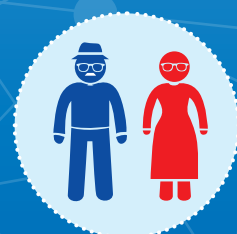
	Pareja/expareja	Familiar	Persona conocida (*)	Persona desconocida
	18 079	2 192	305	10
	140	151	241	20
	200	46	175	10
Total	18 419	2 389	721	40

Total: 20 586

Total: 552

Total: 431

Total: 21 569



+60
años

Personas adultas mayores

	Pareja/expareja	Hijos/as	Familiar	Persona conocida (*)	Persona desconocida
	311	630	247	3	2
	3	1	3	6	0
	4	4	2	4	4
Total	318	635	252	37	9

Total: 1 220

Total: 13

Total: 18

Total: 1 251

(*)Persona conocida: amigo/a, vecino/a, profesor/a, enamorado/a, pareja sexual, pretendiente, compañero/a de trabajo, etc

LÍNEA DE ORIENTACIÓN TELEFÓNICA – LÍNEA 100

PERIODO 2014

El Programa Nacional
contra la Violencia Familiar
y Sexual en cifras 2014

SEXO DE LAS VÍCTIMAS

TOTAL

39 986
Personas

100,0%

Mujer



Hombre



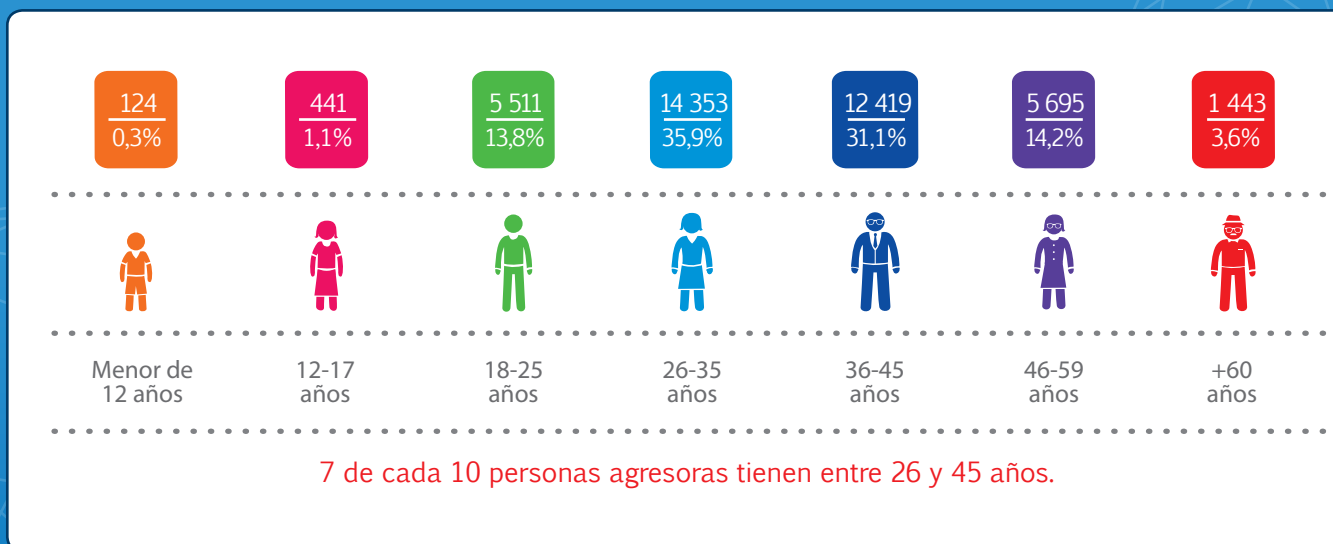
Otras consultas



8 de cada 10 personas agresoras son hombres.

Grupos de edad de las presuntas personas agresoras

Periodo 2014



TOTAL : 39 986 personas : 100,0%

LÍNEA DE ORIENTACIÓN TELEFÓNICA – LÍNEA 100

PERIODO 2014

El Programa Nacional
contra la Violencia Familiar
y Sexual en cifras 2014

CONSUMO DE ALCOHOL Y DROGAS POR PARTE DE LA PERSONA AGRESORA

TOTAL

39 986
Personas

100,0%



Sí

9 331
23,0%



No

30 655
77,0%



No Especifica

0
0,0%

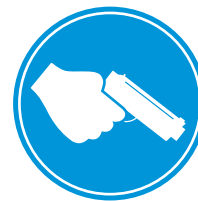
7 de cada 10 personas agresoras estuvo en estado de sobriedad en la última agresión a la víctima.

POSEE/AMENAZA CON ARMA DE FUEGO POR PARTE DE LA PRESUNTA PERSONA AGRESORA

TOTAL

39 986
Personas

100,0%



Sí

320
1,0%



No

39 666
99,0%



No Especifica

0
0,0%

LA PRESUNTA PERSONA AGRESORA
TIENE ANTECEDENTES
POLICIALES/JUDICIALES

TOTAL | 39 986
Personas
100,0%



Sí

320

1,0%



No

39 666

99,0%



No Especifica

0

0,0%

1 de cada 10 personas agresoras tiene antecedentes policiales o judiciales.

AMENAZA DE MUERTE POR
PARTE DE LA PRESUNTA
PERSONA AGRESORA

TOTAL | 39 986
Personas
100,0%



Sí

2 841

7,0%



No

37 145

93,0%



No Especifica

0

0,0%

1 de cada 10 personas agresoras tiene antecedentes policiales o judiciales.

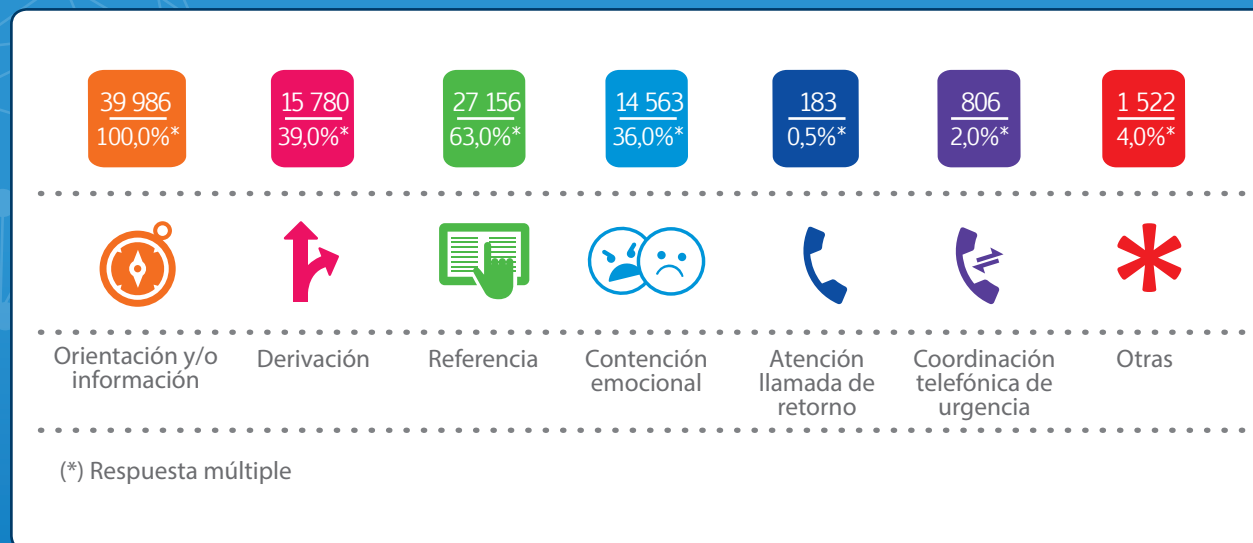
LÍNEA DE ORIENTACIÓN TELEFÓNICA – LÍNEA 100

PERIODO 2014

El Programa Nacional
contra la Violencia Familiar
y Sexual en cifras 2014

Acciones realizadas

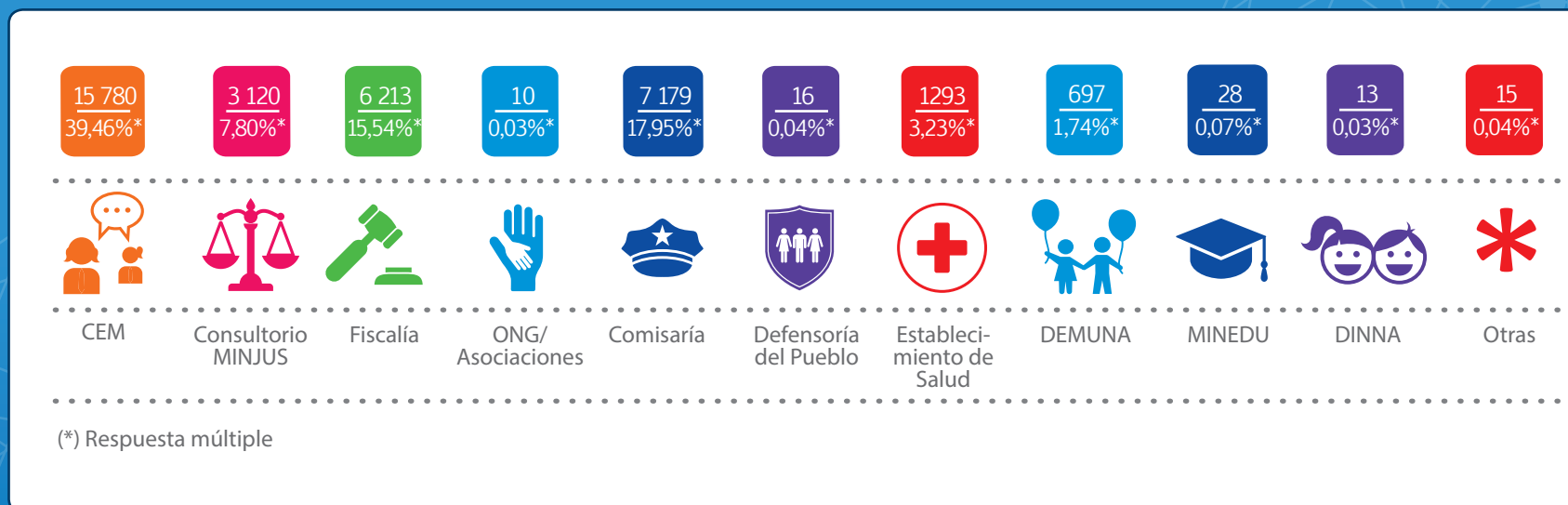
Periodo 2014



TOTAL : 39 986 personas : 100,0%

Institución a donde se refiere/deriva el caso

Periodo 2014



TOTAL : 39 986 : 100,0%

SERVICIO DE ATENCIÓN URGENTE (SAU) PERIODO 2014



Servicio de Atención Urgente (SAU)

Es un servicio de atención gratuita y especializada cuya finalidad es brindar atención en forma inmediata, eficaz y oportuna a las víctimas de los casos de violencia familiar y sexual que llaman a la Línea 100 y los casos que son reportados por los medios de comunicación que requieren atención urgente a fin de contribuir a la protección de la integridad física, emocional y sexual de los/as afectados/as.

El SAU cuenta con equipos interdisciplinarios, conformado por abogados/as, psicólogos/as y trabajadores/as sociales, brindando atención de lunes a domingo.

SERVICIO DE ATENCIÓN URGENTE (SAU) PERIODO 2011 - 2014

El Programa Nacional
contra la Violencia Familiar
y Sexual en cifras 2014

Personas atendidas en el SAU por hechos de violencia familiar y sexual

Periodo 2011-2014



Los registros estadísticos de atención en el SAU se implementaron en el año 2011. En el período 2011 al 2014 se han atendido a **8 428** personas afectadas por violencia familiar y sexual.



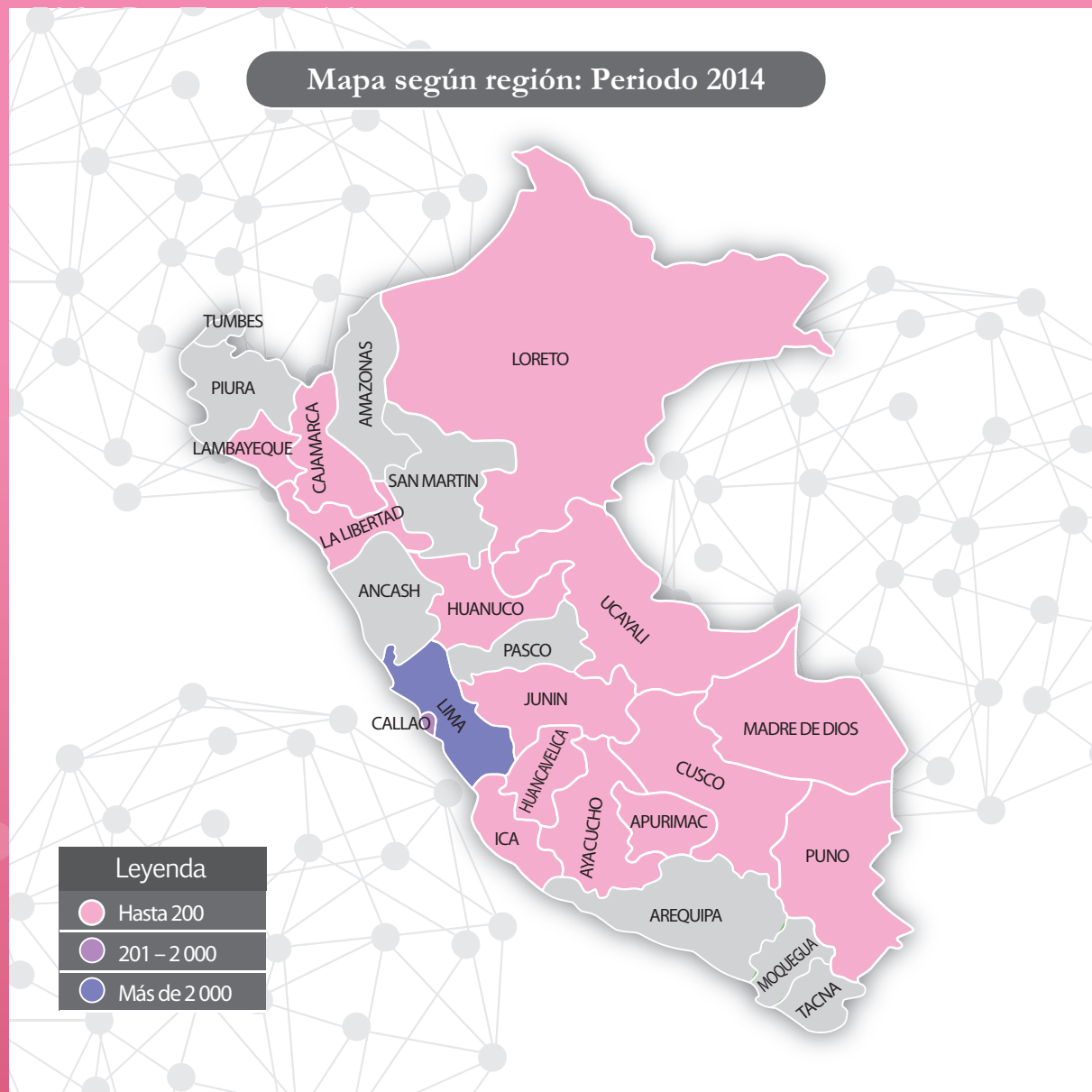
SERVICIO DE ATENCIÓN URGENTE (SAU) PERIODO 2014

Lugar donde ocurrieron los hechos según región

Periodo 2014

Nº	Región	TOTAL
1	APURÍMAC	1
2	AYACUCHO	1
3	CAJAMARCA	3
4	CALLAO	261
5	CUSCO	3
6	HUANCAVELICA	1
7	HUÁNUCO	3
8	ICA	2
9	JUNÍN	1
10	LA LIBERTAD	2
11	LAMBAYEQUE	1
12	LIMA	2 725
13	LORETO	2
14	MADRE DE DIOS	5
15	PUNO	3
16	UCAYALI	3
Total		3 017

Mapa según región: Periodo 2014



SERVICIO DE ATENCIÓN URGENTE (SAU) PERIODO 2014

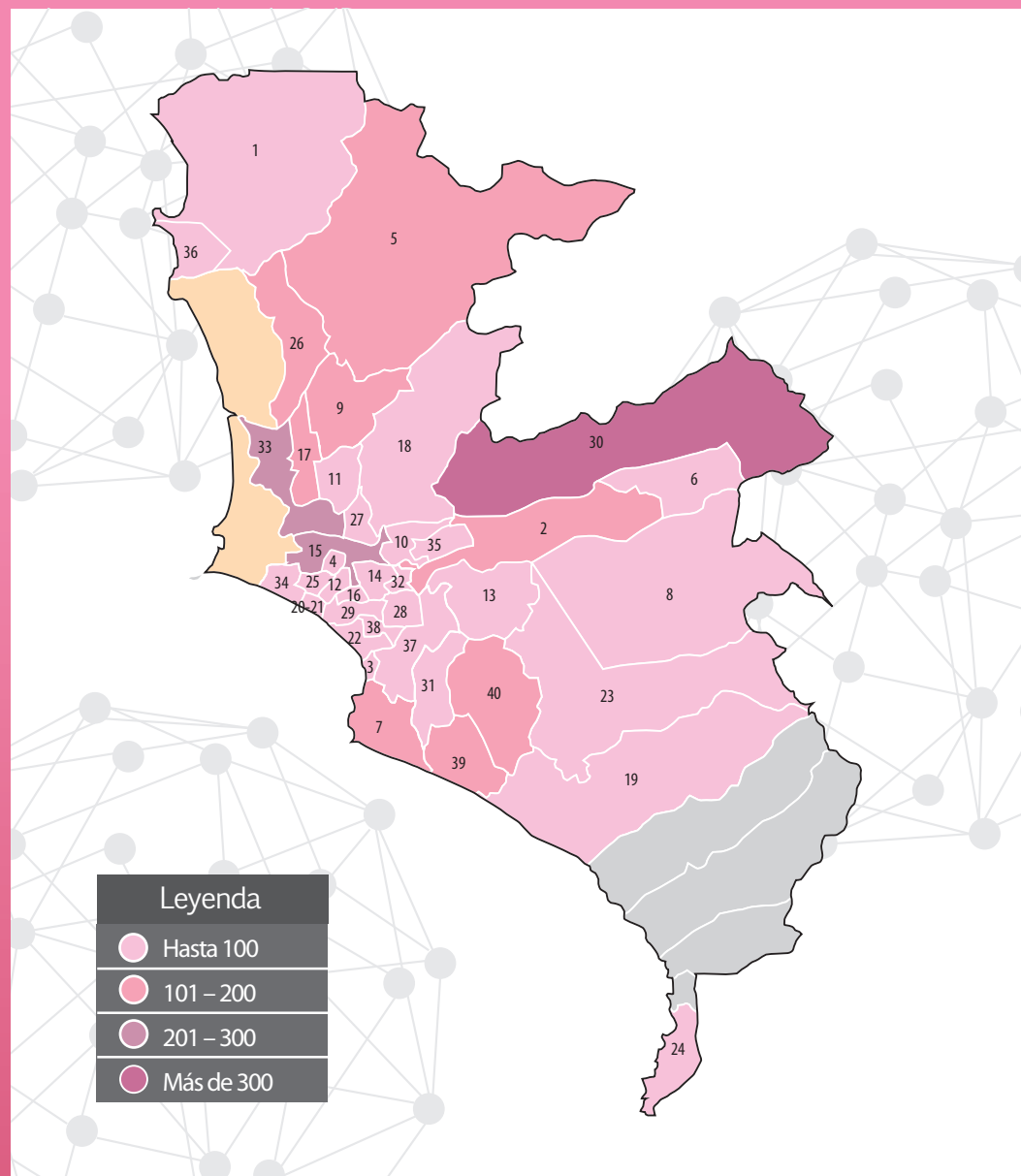
El Programa Nacional
contra la Violencia Familiar
y Sexual en cifras 2014

Lugar donde ocurrieron los hechos según distritos de Lima y Callao

Periodo 2014

Nº	DISTRITO DE LIMA	TOTAL	Nº	DISTRITO DE LIMA	TOTAL
1	ANCON	7	22	MIRAFLORES	12
2	ATE	161	23	PACHACÁMAC	19
3	BARRANCO	9	24	PUCUSANA	2
4	BREÑA	16	25	PUEBLO LIBRE	1
5	CARABAYLLO	107	26	PUENTE PIEDRA	116
6	CHACLACAYO	10	27	RÍMAC	72
7	CHORRILLOS	124	28	SAN BORJA	20
8	CIENEGUILLA	7	29	SAN ISIDRO	10
9	COMAS	174	30	SAN JUAN DE LURIGANCHO	318
10	EL AGUSTINO	75	31	SAN JUAN DE MIRAFLORES	80
11	INDEPENDENCIA	63	32	SAN LUIS	10
12	JESÚS MARIA	16	33	SAN MARTÍN DE PORRES	201
13	LA MOLINA	28	34	SAN MIGUEL	49
14	LA VICTORIA	79	35	SANTA ANITA	55
15	LIMA	246	36	SANTA ROSA	1
16	LINCE	13	37	SANTIAGO DE SURCO	46
17	LOS OLIVOS	108	38	SURQUILLO	36
18	LURIGANCHO	32	39	VILLA EL SALVADOR	122
19	LURÍN	20	40	VILLA MARÍA DEL TRIUNFO	113
20	MAGDALENA DEL MAR	23	41	N/E	90
21	MAGDALENA VIEJA	15			
Total					2 706

Nº	DISTRITO DE CALLAO	TOTAL
1	BELLAVISTA	12
2	CALLAO	108
3	CARMEN DE LA LEGUA	15
4	REYNOSO	14
5	LA PERLA	14
6	VENTANILLA	112
Total		261



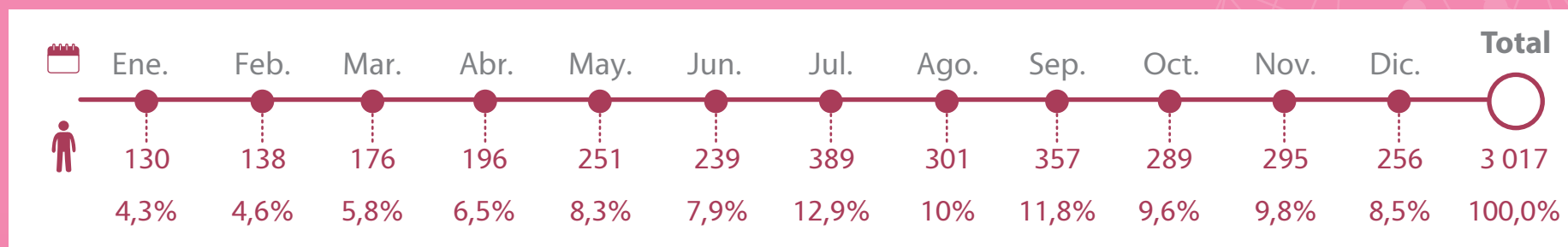
Leyenda

●	Hasta 100
●	101 – 200
●	201 – 300
●	Más de 300

SERVICIO DE ATENCIÓN URGENTE (SAU) PERIODO 2014

Mes de las consultas atendidas por el SAU

Periodo 2014



Día de las consultas atendidas por el SAU

Periodo 2014

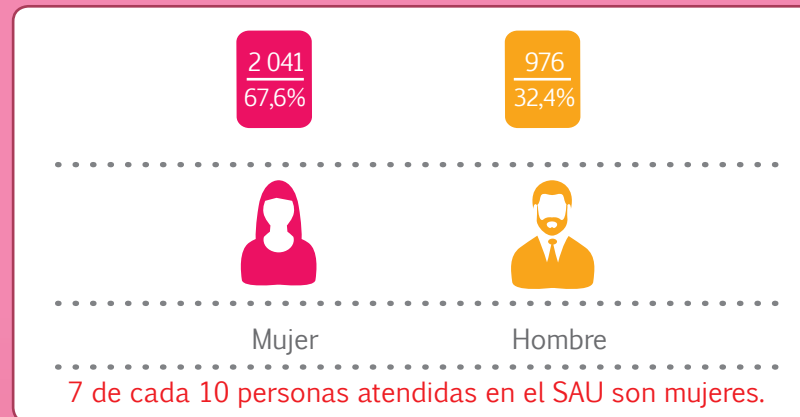
Día	Número de consultas	%
DOMINGO	398	13,2%
LUNES	402	13,3%
MARTES	349	11,6%
MIÉRCOLES	504	16,7%
JUEVES	467	15,5%
VIERNES	490	16,2%
SÁBADO	407	13,5%
Total	3 017	100,0%

El día miércoles es el día en el que el SAU acude más en la atención de los casos.

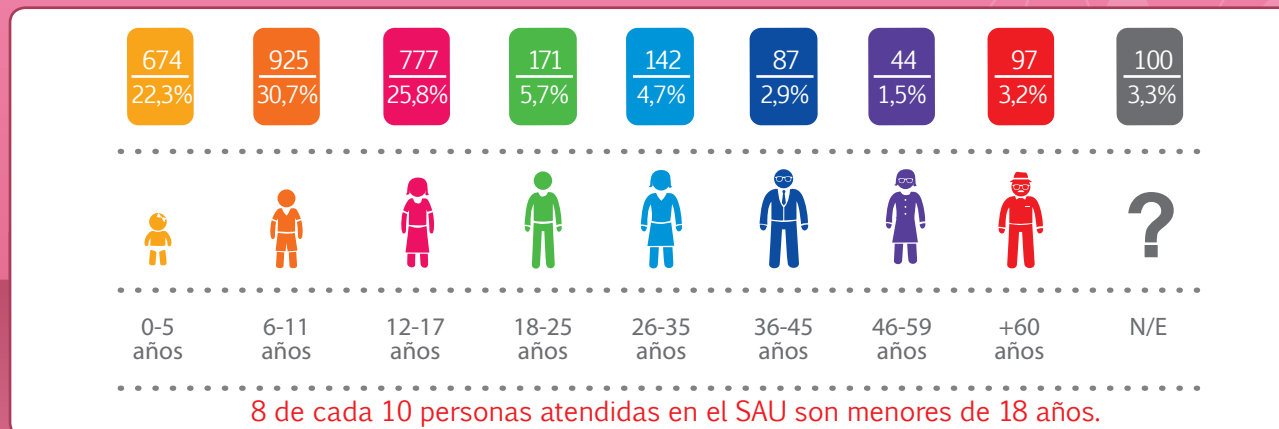
SERVICIO DE ATENCIÓN URGENTE (SAU) PERIODO 2014

El Programa Nacional
contra la Violencia Familiar
y Sexual en cifras 2014

Sexo de las personas atendidas en el SAU



Grupos de edad de las personas atendidas en el SAU



TOTAL : 3 017 personas : 100,0%

Tipo de violencia sufrida por las personas atendidas en el SAU

Periodo 2014



TOTAL | 3 017 personas | 100,0%

SERVICIO DE ATENCIÓN URGENTE (SAU) PERIODO 2014

El Programa Nacional
contra la Violencia Familiar
y Sexual en cifras 2014

SEXO DE LAS PRESUNTAS PERSONAS AGRESORAS

TOTAL

3 017
Personas
100,0%

Mujer



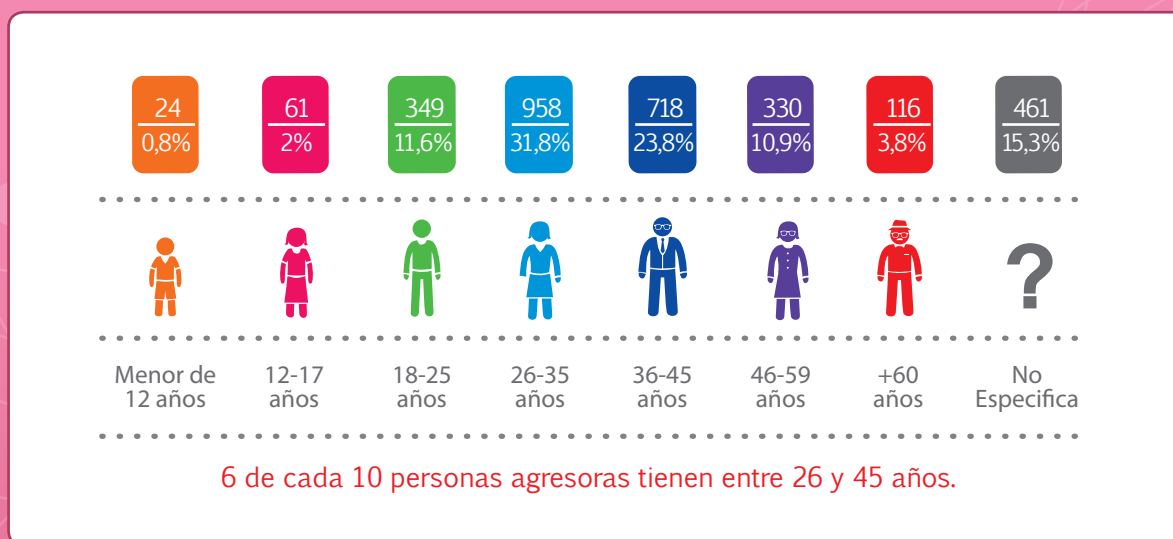
Hombre



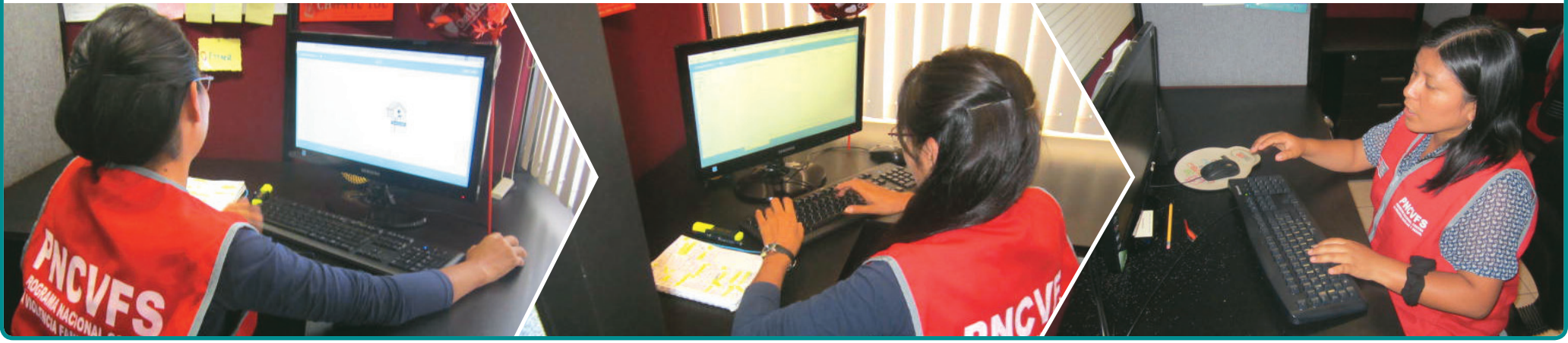
7 de cada 10 personas agresoras son hombres.

Grupos de edad de las presuntas personas agresoras

Periodo 2014



TOTAL | 3 017 personas | 100,0%



Chat 100

Es un espacio virtual dirigido a adolescentes y jóvenes de 13 a 25 años de edad con el objetivo de ayudarles a identificar los signos de violencia y prevenirla desde su etapa de enamoramiento o relación de pareja; brindándoles consejos para tener una relación saludable, equitativa y libre de violencia, ofreciéndoles información especializada y consejería psicológica.

CHAT 100

PERIODO 2011 - 2014

El Programa Nacional
contra la Violencia Familiar
y Sexual en cifras 2014

Consultas realizadas en el Chat 100

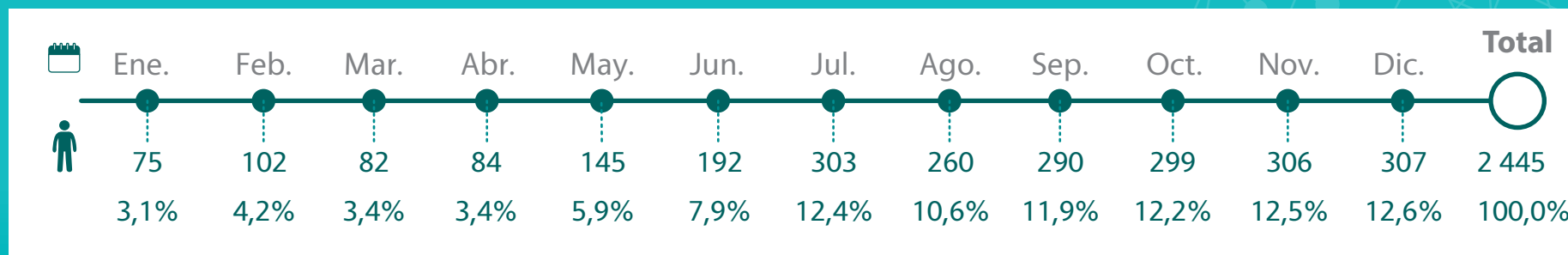
Periodo 2011 - 2014

Los registros estadísticos de consultas del Chat 100 se implementaron en el año 2011. En el periodo 2011 al 2014 se han atendido a **6 312** consultas por violencia familiar y sexual.



Mes que las personas realizan consultas al Chat 100

Periodo 2014



Día y hora que las personas realizan consultas al Chat 100

Periodo 2014

Día	Consultas	%
LUNES	553	22,6%
MARTES	488	20,0%
MIÉRCOLES	509	20,8%
JUEVES	450	18,4%
VIERNES	444	18,2%
SABADO	1	0,0%
Total	2 445	100,0%

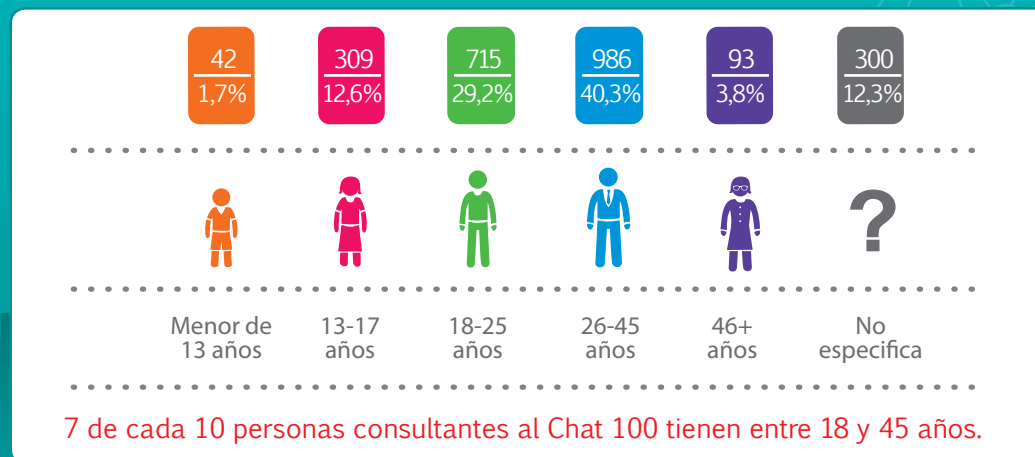
Horario	Consultas	%
Mañana	914	37,4%
Tarde	1 531	62,6%
Total	2 445	100%

El día lunes es el día en el que el Chat 100 atiende más consultas.

Sexo de las personas consultantes del Chat 100



Grupos de edad de las personas consultantes



TOTAL : 2 445 personas : 100,0%

TIPO DE CONSULTA AL CHAT 100

TOTAL | 2 445
Personas
100,0%



Chat público

1 015
41,5%



Chat Privado

1 430
58,5%

6 de cada 10 personas consultantes del Chat 100 solicitaron un chat privado.

MOTIVO DE CONSULTA AL CHAT PÚBLICO

TOTAL | 1 015
Personas
100,0%



Conocer el chat
y sus funciones

173
17,0%



Información
Institucional del
MIMP

120
11,8%



Información sobre
procedimiento de
acceso a servicios

674
66,4%



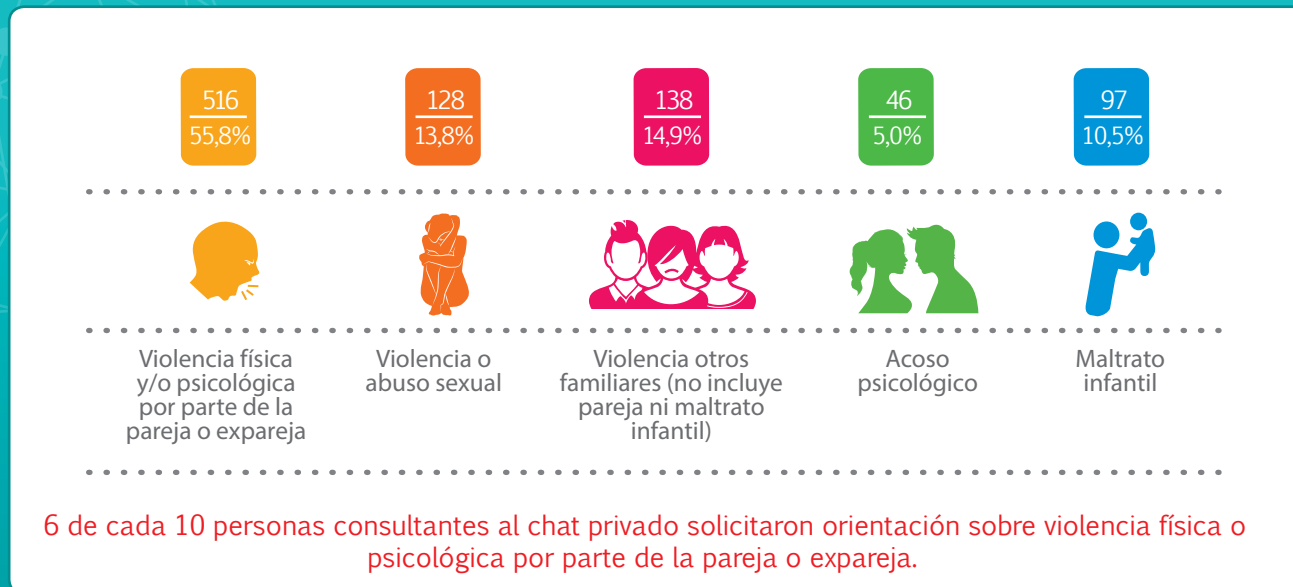
Otros

48
4,7%

7 de cada 10 personas consultantes del chat público solicitó información sobre procedimientos de acceso a servicios.

Motivo de consulta al Chat privado según situaciones de violencia identificadas

Periodo 2014



TOTAL | 925 | 100,0%

Motivo de consulta al Chat privado según situaciones que pueden generar violencia

Periodo 2014

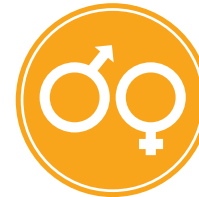


TOTAL | 424 | 100,0%

MOTIVO DE CONSULTA AL CHAT PRIVADO SEGÚN SITUACIONES DE AYUDA

TOTAL

14
Personas
100,0%



Información sobre
sexualidad

9
64,3%



Información sobre
acoso callejero

3
21,4%



Problemas en el
colegio

2
14,3%

6 de cada 10 personas consultantes al Chat 100 solicitaron información sobre sexualidad.

MOTIVO DE CONSULTA AL CHAT PRIVADO SEGÚN OTRAS CONSULTAS

TOTAL

67
Personas
100,0%



Otras consultas

67
100%

Acciones realizadas en el Chat 100

Periodo 2014

ACTIVIDAD		%
Derivación al CEM	45	1,8%
Información general	904	37,0%
No se pudo realizar ninguna acción	220	9,0%
Orientación psicológica	560	22,9%
Referencia a CEM o Línea 100	716	29,3%

4 de cada 10 personas consultantes al Chat 100 recibieron orientación general.

El Programa Nacional
contra la Violencia Familiar
y Sexual en cifras 2014

CENTRO DE ATENCIÓN INSTITUCIONAL FRENTE A LA VIOLENCIA FAMILIAR (CAI) PERIODO 2014



Centro de Atención Institucional frente a la Violencia Familiar (CAI)

Brinda atención a hombres con sentencia judicial que ejercen la violencia familiar como recurso de dominio, teniendo por objetivo contribuir al control del ejercicio de su violencia, "educándolos" y "habilitándolos" para comportamientos igualitarios y pacíficos a través de estrategias psicoeducativas.

Este servicio cuenta con los siguientes profesionales: un psicólogo, un trabajador social, y dos terapeutas, quienes trabajan aspectos cognitivos, conductuales y emocionales del hombre agresor con la finalidad de contar con un perfil del mismo con el objetivo de proteger a la persona afectada por hechos de violencia

CENTRO DE ATENCIÓN INSTITUCIONAL FRENTE A LA VIOLENCIA FAMILIAR (CAI)

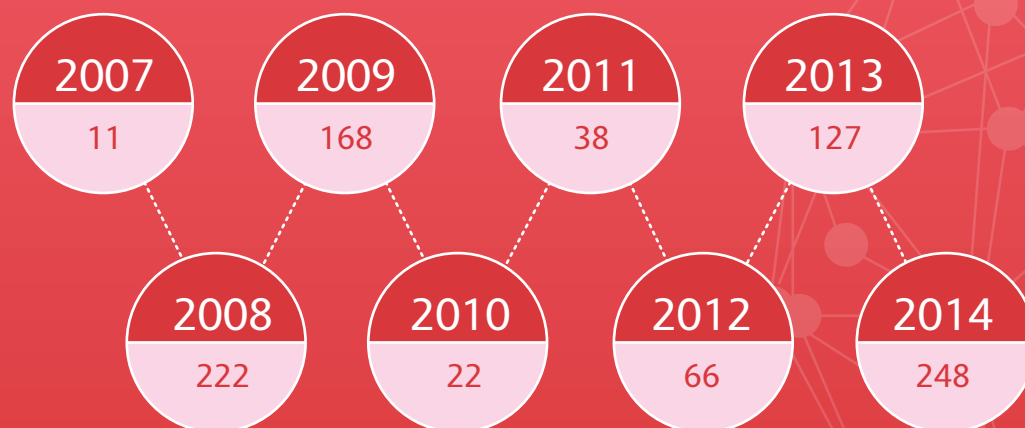
PERIODO 2007 - 2014

El Programa Nacional
contra la Violencia Familiar
y Sexual en cifras 2014

Varones agresores sentenciados atendidos en los Centros de Atención Institucional frente a la Violencia Familiar

Periodo: 2007-2014

Los registros estadísticos de atención en los CAI se implementaron en el año 2007. En el período 2007 al 2014 se han atendido a 902 varones agresores sentenciados en los Juzgados de Familia.

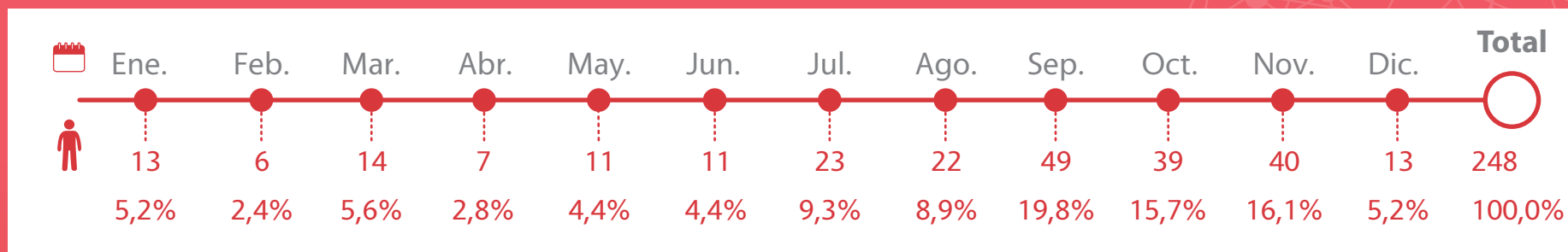


CENTRO DE ATENCIÓN INSTITUCIONAL FRENTE A LA VIOLENCIA FAMILIAR (CAI)

PERIODO 2014

Mes que los varones agresores sentenciados acuden al Centro de Atención Institucional frente a la Violencia Familiar

Periodo: 2014



Día que los varones agresores sentenciados acuden al Centro de Atención Institucional frente a la Violencia Familiar

Periodo: 2014

Día	Número	%
LUNES	66	26,6%
MARTES	40	16,1%
MIÉRCOLES	48	19,4%
JUEVES	42	16,9%
VIERNES	52	21,0%
Total	248	100,0%

El día lunes es el día en el que acuden más varones al Centro de Atención Institucional frente a la Violencia Familiar

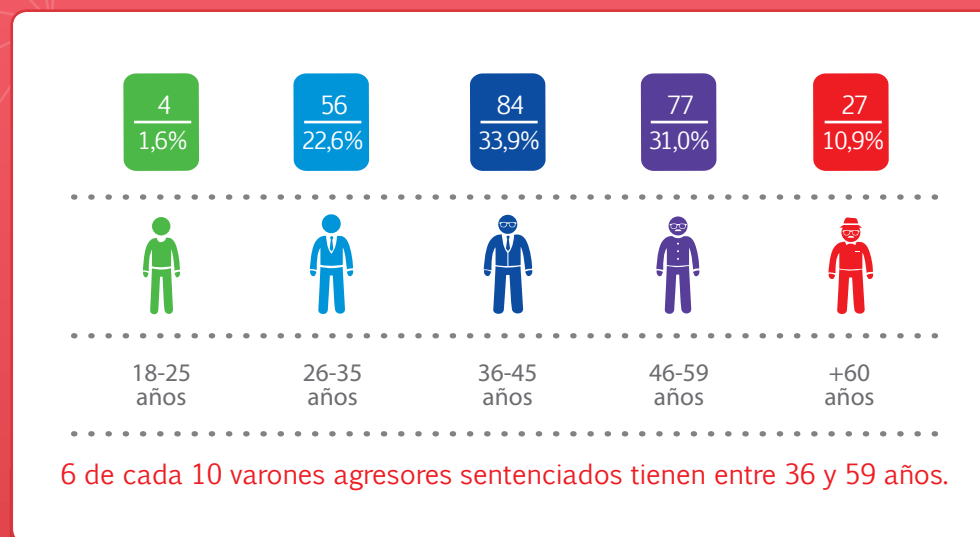
CENTRO DE ATENCIÓN INSTITUCIONAL FRENTE A LA VIOLENCIA FAMILIAR (CAI)

PERIODO 2014

El Programa Nacional
contra la Violencia Familiar
y Sexual en cifras 2014

Grupos de edad de los varones agresores sentenciados que acuden al Centro de Atención Institucional frente a la Violencia Familiar

Periodo: 2014



TOTAL : 248 personas : 100,0%

CENTRO DE ATENCIÓN INSTITUCIONAL FRENTE A LA VIOLENCIA FAMILIAR (CAI)

PERIODO 2014

**VARONES AGRESORES
SENTENCIADOS TRABAJAN
DE MANERA REMUNERADA**

TOTAL

248
Personas
100,0%

SI

230
92,7%

NO

18
7,3%

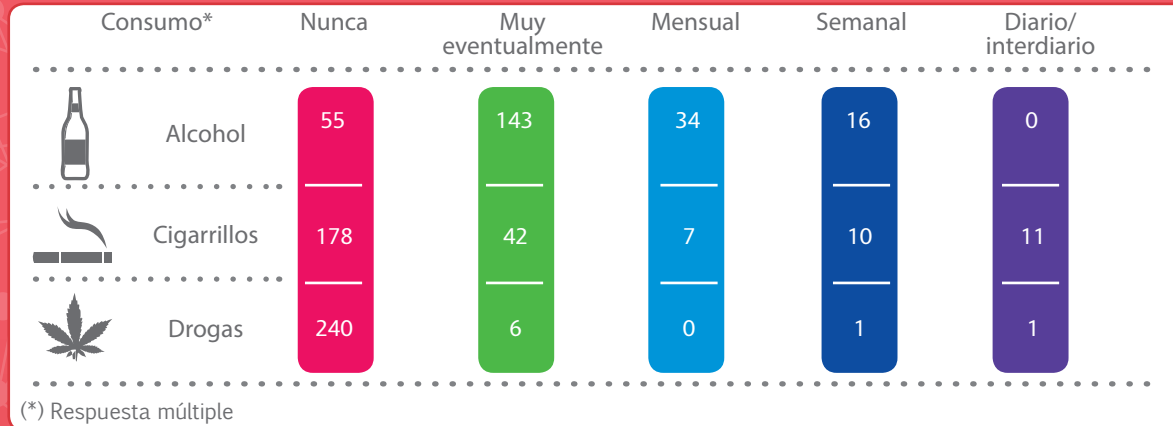
9 de cada 10 varones agresores sentenciados trabajan
de manera remunerada.

CENTRO DE ATENCIÓN INSTITUCIONAL FRENTE A LA VIOLENCIA FAMILIAR (CAI)

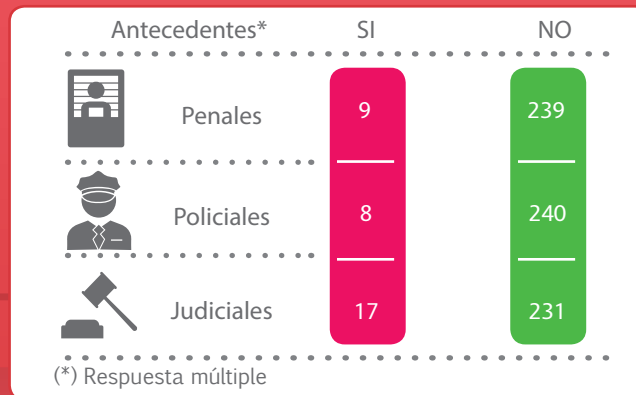
PERIODO 2014

El Programa Nacional
contra la Violencia Familiar
y Sexual en cifras 2014

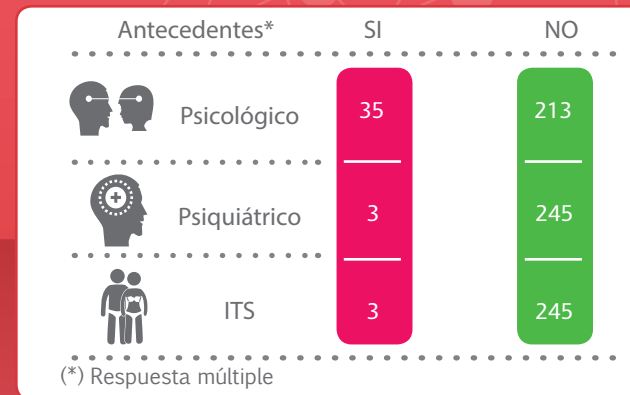
Consumo de alcohol, drogas y cigarrillos por parte del varón agresor sentenciado



Antecedentes penales, policiales y judiciales del varón agresor sentenciado



Antecedentes de tratamiento psicológico, psiquiátrico, infecciones de transmisión sexual del varón agresor sentenciado

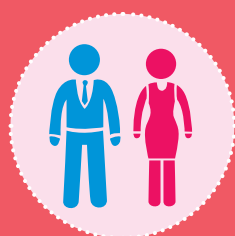


TOTAL 248 personas 100,0%

CENTRO DE ATENCIÓN INSTITUCIONAL FRENTE A LA VIOLENCIA FAMILIAR (CAI)

PERIODO 2014

Relación de parentesco de los varones agresores sentenciados con las personas víctimas según grupos de edad



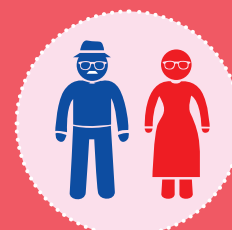
18-59
años

Pareja/expareja*	Familiar*
171	54
76,0%	24,0%

Personas adultas

Total: 225

(*) Respuesta múltiple



+60
años

Pareja/expareja*	Familiar*
16	11
59,3%	40,7%

Personas adultas mayores

Total: 27

Atención especializada brindada a los varones agresores sentenciados en los Centros de Atención Institucional frente a la Violencia Familiar

Periodo: 2007-2014

Desde el año 2007 al 2014 se han brindado **19 616** atenciones especializadas en las áreas psicología, psicoterapia y social a los varones agresores sentenciados.





Estrategia Rural

El Ministerio de la Mujer y Poblaciones Vulnerables, como política de inclusión social, aprueba mediante Resolución Ministerial N° 273-2012-MIMP en octubre del 2012 una propuesta de intervención rural, denominada “Estrategia de Prevención, Atención y Protección frente a la Violencia Familiar y Sexual en Zonas Rurales”, que aborda la problemática de las poblaciones rurales en las zonas más alejadas del territorio nacional y promueve mecanismos de articulación multisectoriales con todos los actores locales, para el acceso a servicios de atención, protección y prevención de la violencia familiar y sexual.

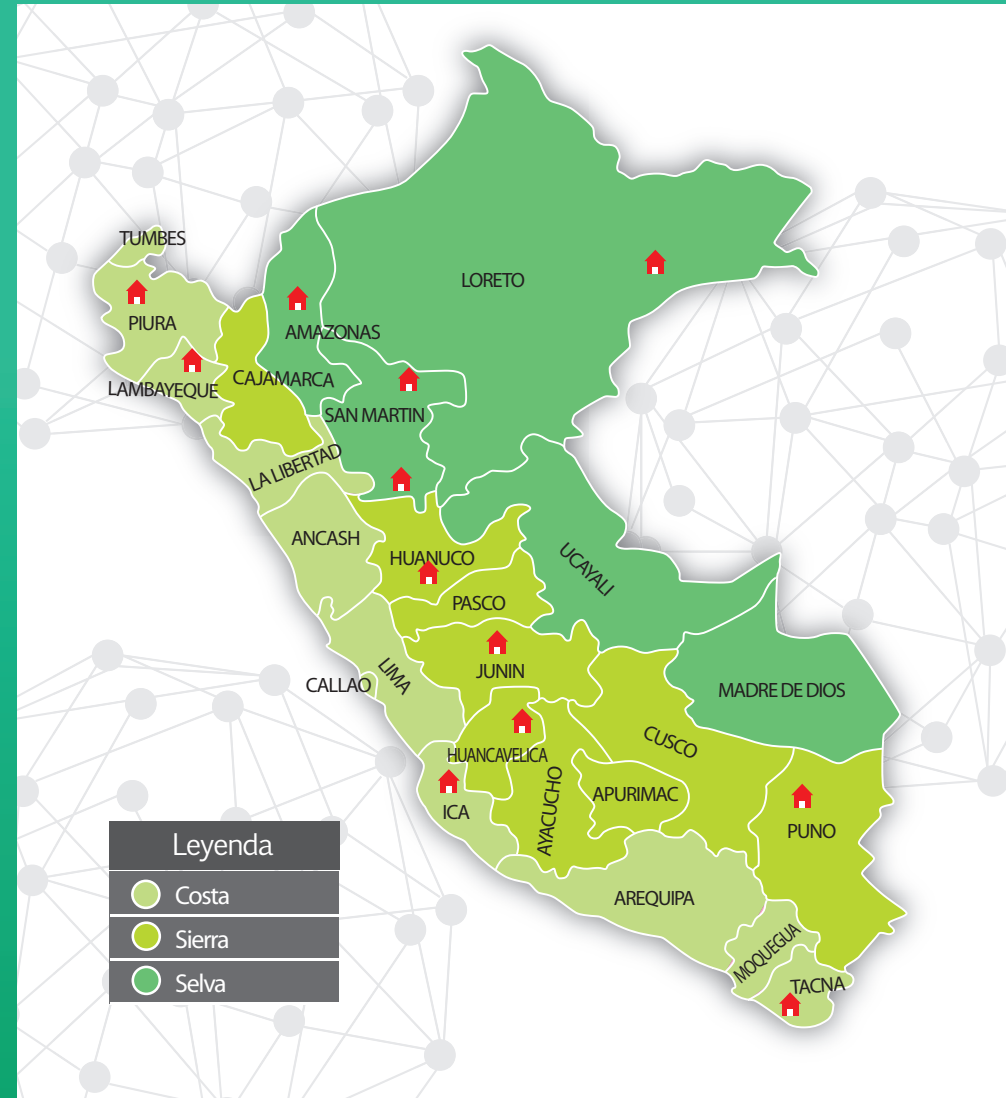
La estrategia promueve la creación y/o fortalecimiento de redes multisectoriales a nivel de la comunidad, distrito y provincia y la construcción de rutas de atención de la violencia familiar y sexual con enfoque intercultural, en el marco de la coordinación entre sistemas de justicia presentes en los ámbitos comunales del país. Asimismo busca el desarrollo de las capacidades de la población para enfrentar esta violencia, a través de la vigilancia comunitaria y fortaleciendo el rol de las autoridades comunales, lideresas y líderes y de la población en general.

ESTRATEGIA RURAL PERIODO 2014

El Programa Nacional
contra la Violencia Familiar
y Sexual en cifras 2014

Cobertura de la Estrategia Rural Periodo 2014

Nº	REGION	PROVINCIA	DISTRITO	COMUNIDADES ANDINAS, AMAZONICAS Y DE COSTA
1	San Martín	Lamas	Pinto Recodo	Mishkiyaquillo, Mishkillaku y Chumbakiwi
2		Tocache	Polvora	Balsayacu
3	Ica	Pisco	Huancano	Pampano, San Vicente, Paracas, Quitasol, Higosmonte
			Humay	Pacae
4	Huancavelica	Churcampa	San Pedro de Coris	Oxapata, Expansión y Carhuancho
5	Piura	Sechura	Cristo Nos Valga	Cerritos – Mala Vida
6	Amazonas	Bagua	El Parco	Tolopampa, San José
7	Junín	Tarma	Tapo	Pacchac, Casacoto.
8	Tacna	Tacna	Sama	Las Yaras – Miraflores
9	Puno	Carabaya	Corani	Aymaña
10	Lambayeque	Chiclayo	Chongoyape	Pampagrande - Paredones
11	Huánuco	Pachitea	Chaglla	Naunan
12	Loreto	Mariscal Ramón Castilla	San Pablo	San Felipe



Desde el año 2013 al 2014, el Ministerio de la Mujer y Poblaciones Vulnerables ha implementado gradualmente esta estrategia en 12 distritos rurales, priorizando 11 regiones con altos índices de violencia familiar, con una cobertura del 6% de las provincias del país.

Número de casos de violencia familiar y sexual identificados por el Sistema Local de Atención en zonas rurales

Periodo 2014

Nº	REGION	PROVINCIA	DISTRITO	NÚMERO DE CASOS
1	San Martín	Lamas	Pinto Recodo	69
2		Tocache	Polvora	8
3	Ica	Pisco	Huancano	89
			Humay	
4	Huancavelica	Churcampa	San Pedro de Coris	68
5	Piura	Sechura	Cristo Nos Valga	12
6	Amazonas	Bagua	El Parco	16
7	Junín	Tarma	Tapo	26
8	Tacna	Tacna	Sama	29
9	Puno	Carabaya	Corani	5
10	Lambayeque	Chiclayo	Chongoyape**	
11	Huánuco	Pachitea	Chaglla**	
12	Loreto	Mariscal Ramón Castilla	San Pablo**	
			TOTAL	322

**Estrategias cuyo inicio de implementación fue a partir de diciembre 2014

ESTRATEGIA RURAL

PERIODO 2014

El Programa Nacional
contra la Violencia Familiar
y Sexual en cifras 2014

Número de personas que participan en las acciones de la estrategia rural

Periodo 2014

Nº	REGION	PROVINCIA	DISTRITO	NÚMERO DE CASOS
1	San Martín	Lamas	Pinto Recodo	517
2		Tocache	Polvora	274
3	Ica	Pisco	Huancano	426
			Humay	
4	Huancavelica	Churcampa	San Pedro de Coris	598
5	Piura	Sechura	Cristo Nos Valga	306
6	Amazonas	Bagua	El Parco	531
7	Junín	Tarma	Tapo	370
8	Tacna	Tacna	Sama	289
9	Puno	Carabaya	Corani	106
10	Lambayeque	Chiclayo	Chongoyape**	
11	Huánuco	Pachitea	Chaglla**	
12	Loreto	Mariscal Ramón Castilla	San Pablo**	
			TOTAL	3417

**Estrategias cuyo inicio de implementación fue a partir de diciembre 2014

MIMP

Ministerio de la Mujer y
Poblaciones Vulnerables

Jr. Camaná 616, Cercado de Lima
Teléfono: 419 - 7260

www.mimp.gob.pe/pncvfs



MIMP

Ministerio de la Mujer y
Poblaciones Vulnerables

Jr. Camaná 616, Cercado de Lima
Teléfono: 419 - 7260

www.mimp.gob.pe/pncvfs

